

NIEUWE RICHTLIJNEN VOOR MENSEN MET DIABETES

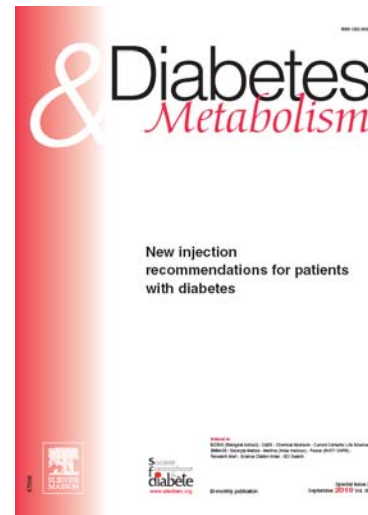
IMPLEMENTATIE BINNEN HET ZIEKENHUIS



ACHTERGROND

Basis voor de nieuwe richtlijnen:

- Injectietechniek enquête 2009
- T.I.T.AN workshop in Athene 2009
- Publicatie wereldwijde Nieuwe richtlijnen.



ACHTERGROND

- België:
 - 2 werkgroepen (Fr & Vl) van diabetes educatoren
 - Analyse van de wereldwijde richtlijnen
 - Aanpassingen in kaart gebracht voor België



- Resultaat:
 - Naslagwerk voor verpleegkundigen “*Nieuwe aanbevelingen voor injecties bij mensen met diabetes*”
 - Kaart met overzicht van de belangrijkste punten
 - Educatiebrochure voor patiënten



ROL VAN DE MEDISCHE ZORGVERLENER

AANBEVELINGEN:

- ✓ **Belangrijkste taken zijn het informeren van de patiënten en andere zorgverleners over :**
 - ✓ **de correcte manier van injecteren**
 - ✓ **het aanpakken van de psychologische barrières**
- ✓ **De medische zorgverlener**
 - ✓ **moet inzicht hebben in de anatomie van de injectieplaatsen zodat een correcte injectie aangeleerd kan worden.**
 - ✓ **moet bekend zijn met de werkingsprofielen van insuline en andere gerelateerde injecteerbare medicatie die gebruikt wordt bij de behandeling van diabetes.**

PSYCHOLOGISCHE UITDAGINGEN BIJ INJECTIES

AANBEVELINGEN:

- ✓ Jonge kinderen kunnen worden geholpen met afleidingstechnieken of speltherapie
- ✓ Oudere kinderen reageren beter op cognitieve gedragstherapie (ontspanning, actieve gedrags inoefening, gebruik van beloningen,..)
- ✓ De medische zorgverlener moet niet vragen naar pijn bij de injectie. Er wordt geadviseerd om gewoon te vragen hoe de injectie verlopen is.
- ✓ Adolescenten dienen gerust gesteld te worden dat niemand zijn diabetes op elk moment onder controle heeft.
- ✓ Ze moeten worden aangemoedigd om hun gevoelens over het injecteren te uiten, met name hun frustraties of problemen.

PSYCHOLOGISCHE UITDAGINGEN BIJ INJECTIES

AANBEVELINGEN:

- ✓ Type 2 patiënten moeten van bij aanvang van de therapie voorbereid worden op mogelijke insulinebehandeling in de toekomst.
- ✓ De voordelen op korte en lange termijn van een goede glucose-beheersing moeten worden benadrukt.
- ✓ Gebruik van cultureel geschikte metaforen , afbeeldingen kunnen aantonen dat de insuline injecties de duur en kwaliteit van het leven kunnen verbeteren.
- ✓ Medische zorgverleners dienen zich bewust te zijn van hun eigen perceptie van de insulinebehandeling.
- ✓ In alle leeftijdsgroepen kan de behandeling met pennaalden psychologische voordelen hebben ten opzichte van spuitjes.

EDUCATIE

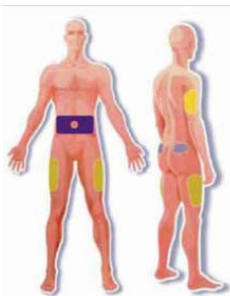
AANBEVELINGEN:

- ✓ De medische zorgverlener dient aandacht te besteden aan de angsten van de patiënt voor het injectieproces en de insuline op zich.
- ✓ Bij aanvang van de insulinebehandeling dienen alle essentiële onderwerpen besproken te worden. (het injectieproces, de gebruikte hulpmiddelen zoals naalden en pennen, de injectieplaatsen, de injectietechnieken, de complicaties, het weggooien van het materiaal)
- ✓ Deze onderwerpen dienen op regelmatige tijdstippen herhaald en besproken te worden.
- ✓ Een proces voor kwaliteitsbeheersing dient te worden geïmplementeerd om er voor te zorgen dat de patiënt de juiste injectietechniek uitoefent.

VERZORGING VAN DE INJECTIEPLAATSEN

AANBEVELINGEN:

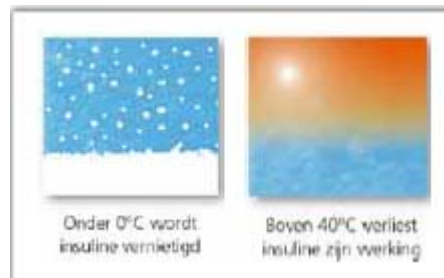
- ✓ De injectieplaats moet door de patiënt, alvorens te injecteren, worden gecontroleerd. Dit minstens 1x per dag.
- ✓ Indien de plaats tekenen van lipo's, ontsteking, oedeem,.. vertoont, moet een andere plaats gekozen worden.
- ✓ Injecties moeten worden toegediend op een schone plaats met schone handen.
- ✓ Er wordt geadviseerd om niet door kleding te injecteren.
- ✓ Desinfecteren is buiten het ziekenhuis meestal niet nodig.
 - ✓ Het kan wel nodig zijn als men zich op een locatie bevindt waar infecties zich makkelijk kunnen verspreiden.



BEWAREN VAN INSULINE

AANBEVELINGEN:

- ✓ Bewaar insuline die in gebruik is op kamertemperatuur
- ✓ Bewaar ongeopende insuline in de koelkast op een plaats waar het risico op bevriezing minimaal is.



In suspensie brengen van troebele insuline

AANBEVELINGEN :

- ✓ Troebele insuline minimaal 20 keer voorzichtig rollen en/of kantelen (niet schudden) tot de kristallen in suspensie gebracht zijn en de oplossing melkachtig wit wordt.



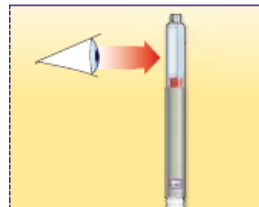
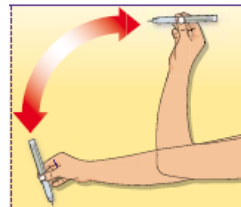
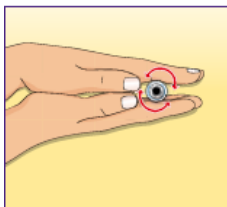
Before mixing



After 7 cycles of mixing



After 20 cycles



HET INJECTIEPROCES

AANBEVELINGEN:

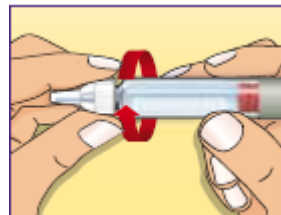
- ✓ **Tips voor het minder pijnlijk maken van de injecties:**
 - ✓ De insuline op kamertemperatuur houden
 - ✓ Indien gedesinfecteerd wordt, wachten tot de alcohol helemaal opgedroogd is.
 - ✓ Kortere en dunnere naalden gebruiken
 - ✓ Bij elke injectie een nieuwe naald gebruiken
- ✓ **Prik de naald met een snelle beweging door de huid.**
- ✓ **Injecteer de insuline langzaam.**
- ✓ **Het masseren van de injectieplaats wordt niet aanbevolen.**
 - Dit kan de opname versnellen

CORRECT GEBRUIK VAN PENNEN



AANBEVELINGEN:

- ✓ Pennen dienen gepurgeerd te worden voor gebruik
 - ✓ Minstens 1 druppel te voorschijn zien komen
 - ✓ Verificatie van de doorstroming van insuline (= pensysteem werkt)
- ✓ Pennen en patronen zijn voor individueel gebruik
- ✓ Na het volledig indrukken van de injectieknop, 10 seconden wachten vooraleer de pen uit de huid te verwijderen.
- ✓ Naalden moeten na gebruik onmiddellijk weggegooid worden
- ✓ Pennaalden mogen maar één keer gebruikt worden.



CORRECT GEBRUIK VAN INSULINESPUITEN

AANBEVELINGEN:

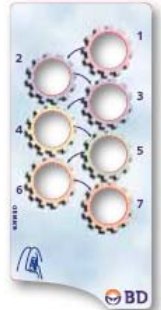
- ✓ Bij het opzuigen van insuline moet eerst een hoeveelheid lucht worden opgezogen die overeenkomt met de dosis.
- ✓ Deze lucht wordt in het flacon geïnjecteerd om het opzuigen van insuline te vergemakkelijken.
- ✓ Als er luchtbelletjes zichtbaar zijn in de injectiespuit, tik dan niet op de cilinder van de spuit maar duw de rubberen zuiger omlaag en omhoog (anders bestaat het risico dat de naald in het flacon geplooid wordt)
- ✓ Het is met spuiten niet nodig om 10 seconden te wachten na de injectie.
- ✓ Insulinespuiten mogen maar één keer gebruikt worden.



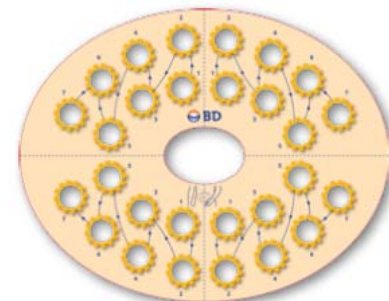
INSULINE ANALOGEN EN GLP-1 AGENTIA

AANBEVELINGEN:

- ✓ Insuline analogen en GLP-1 agentia kunnen op alle injectieplaatsen worden geïnjecteerd
- ✓ Hun opnamesnelheid lijkt niet afhankelijk van de injectieplaats.
- ✓ Vermijd IM injecties → risico op hypoglycemie
- ✓ Het blijft wel belangrijk om het principe van roteren uit te leggen aan de patiënt.



rotatiekaart voor het dijbeen



rotatiekaart voor de buik

HUMANE INSULINES



AANBEVELINGEN:

- ✓ Dijen en billen krijgen de voorkeur wanneer NPH wordt gebruikt als basisinsuline → trage opname
- ✓ De buik is de voorkeursplaats voor oplosbare humane insuline (Regular) → snelle opname
- ✓ Gemengde insulines (Regular/NPH) bij voorkeur
 - ✓ 's morgens in de buik → verhoogt opname van de kortwerkende insuline
 - ✓ 's avonds in de dij/billen → vertraagde opname → minder risico op nachtelijke hypo's



CORRECT GEBRUIK VAN DE PENNAALDEN



AANBEVELINGEN:

- ✓ Bij elke injectie dient een nieuwe pennaald gebruikt te worden zodat de steriliteit van de naald bewaard wordt en pijnlijke injecties vermeden worden.

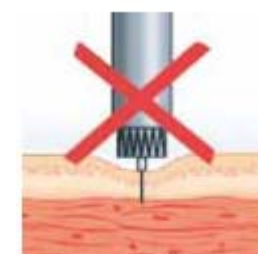


NAALDLENGTE – KINDEREN & ADOLESCENTEN



AANBEVELINGEN:

- ✓ Kinderen en adolescenten kunnen een naald van 4, 5, 6mm gebruiken.
- ✓ Met de 4mm wordt loodrecht geïnjecteerd **ZONDER HUIDPLOOI**.*
- ✓ Wanneer een 5mm of 6mm gebruikt wordt, kan het nodig zijn om een huidplooi te nemen.
- ✓ Er is geen medische reden om naalden die langer zijn dan 6mm aan te bevelen

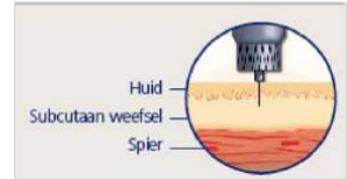


Druk niet door



* Bij de heel magere kinderen en magere adolescenten, kan het alsnog nodig zijn om een huidplooi te nemen.

NAALDLENGTE - VOLWASSENEN



AANBEVELINGEN:

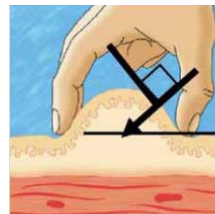
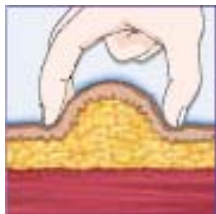
- ✓ Naalden van 4, 5 , 6mm kunnen worden gebruikt door iedere volwassen patiënt
 - ✓ Injecties kunnen gegeven worden loodrecht **ZONDER HUIDPLOOI**.*
- ✓ Er is geen medische reden om naalden langer dan 8mm aan te bevelen.
- ✓ Bij gebruik van naalden \geq 8mm wordt een **HUIDPLOOI** geadviseerd.



DE HUIDPLOOI

AANBEVELINGEN:

- ✓ De optimale volgorde voor het nemen van een huidplooi
 - ✓ Maak een huidplooi
 - ✓ Injecteer langzaam onder een hoek van 90° op het oppervlak van de plooi
 - ✓ Laat de naald 10 seconden in de huid nadat de injectieknop volledig is ingedruwd
 - ✓ Trek de naald terug uit de huid
 - ✓ Laat de huidplooi los
 - ✓ Verwijder de gebruikte naald op een veilige manier



LIPODYSTROFIE

AANBEVELINGEN:

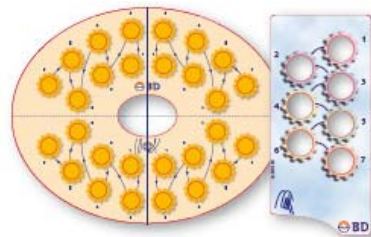
- ✓ Injectieplaatsen moeten bij elke afspraak door de medische zorgverlener worden gecontroleerd.
- ✓ Patiënten moet worden geleerd om zelf hun injectieplaatsen te controleren voor elke injectie.
- ✓ Patiënten mogen niet injecteren in lipodystrofisch weefsel
- ✓ Wanneer terug in normaal weefsel geïnjecteerd wordt moet de insulinedosis vaak aangepast worden.



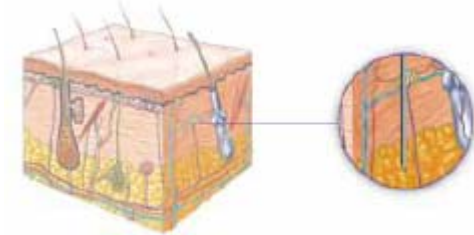
ROTTEREN VAN DE INJECTIEPLAATSEN

AANBEVELINGEN :

- ✓ Patiënten dienen bij opstart van therapie een gemakkelijk te volgen rotatieschema aangeleerd krijgen
- ✓ Injecties binnen een kwadrant of helft van de injectieplaats moeten minstens 1cm van elkaar gegeven worden
- ✓ De medische zorgverlener dient bij elke afspraak te controleren of het rotatieprincipe wordt opgevolgd.



PIJNLIJKE INJECTIES



AANBEVELINGEN:

- ✓ Hou de insuline op kamertemperatuur
- ✓ Indien men desinfecteert met alcohol, alleen injecteren wanneer de alcohol opgedroogd is
- ✓ Gebruik kortere en dunnere naalden
- ✓ Prik de naald met een snelle beweging door de huid
- ✓ Injecteer de insuline langzaam
- ✓ Stel patiënten gerust dat bloedingen of blauwe plekken geen negatieve klinische gevolgen lijken te hebben voor de opname van insuline.

ZWANGERSCHAP

AANBEVELINGEN:

- ✓ Kortere naalden bieden bescherming tegen IM injecties.
- ✓ Zwangere vrouwen die in de buik blijven injecteren, gebruiken bij voorkeur een huidplooi.
- ✓ Vermijd abdominale plaatsen rondom de navel tijdens het laatste trimester.
- ✓ Injecties in de zij kunnen nog wel worden gegeven wanneer een huidplooi genomen wordt.

VEILIGHEIDSNAALDEN



AANBEVELINGEN:

- ✓ Veiligheidsnaalden moeten altijd worden aanbevolen als er risico bestaat op verwonding door besmette naalden.
- ✓ Veiligheidsnaalden zijn een effectieve bescherming voor medische zorgverleners.
- ✓ De nodige training is nodig om er voor te zorgen dat de veiligheidsnaalden correct gebruikt worden.



Volgende stappen.....

