

# Dreamweaver MX – een site in 15 minuten

PC Active - oktober 2002

In deze HandsOn maken we u wegwijs in Dreamweaver MX - de jongste webontwerpssoftware van Macromedia. Aan de hand van onze voorbeeldsite tonen we de basisaspecten van het programma.

## Installeren

Vanzelfsprekend hebben we de 30-dagen demoversie van Dreamweaver MX op cd geplaatst. Om mee te doen met deze HandsOn kunt u die installeren - u hebt er circa 99 MB vrije ruimte op de harde schijf voor nodig.

### Dreamweaver installeren

## 1. Site(s) beheer

Voordat u met Dreamweaver begint, maakt u een map aan, bijvoorbeeld de map *mijnSite* op uw bureaublad, waarin u uw website gaat opslaan. Maak hierin vervolgens een tweede map, genaamd *images*, aan.

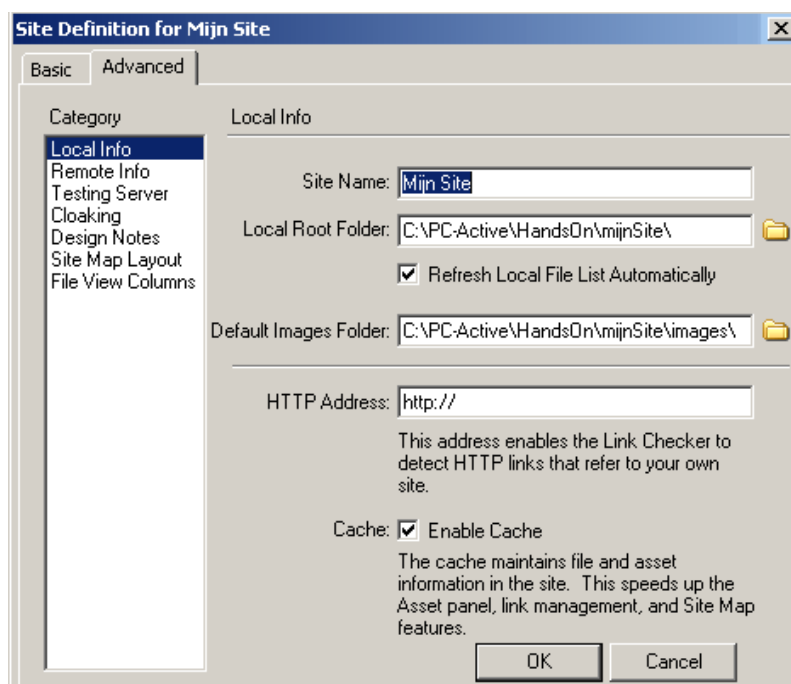
### Site definitie

Na het opstarten van Dreamweaver MX zal het programma u vragen of u uw site wilt definiëren.

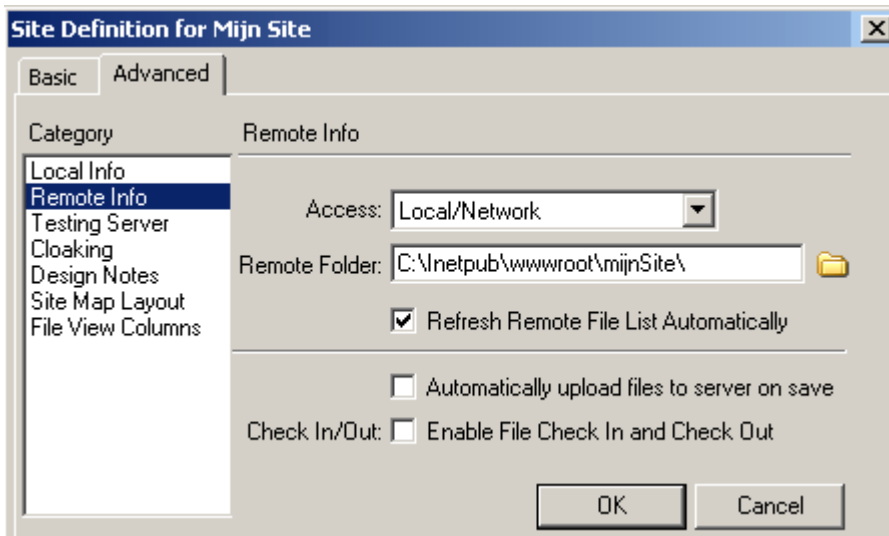
### **Bekijk de juiste instellingen - Site definitie**

Bij het definiëren van uw site binnen de Dreamweaver, zijn twee tabs het meest belangrijk om te doorlopen.

Geef bij *Local info* eerst een naam, waaronder u wilt dat uw site bij Dreamweaver is geboekt. Wij hanteren voor het gemak 'Mijn Site'. Geef daarna het juiste pad naar de map, die u zojuist hebt aangemaakt (zie vorige pagina). Wij hanteren de map 'mijnSite' in de map C:\PC-Active\HandsOn, maar u kunt natuurlijk net zo goed de nieuwe map op uw bureaublad aanmaken. Daaronder kunt u tevens de locatie van uw plaatjes opgeven - in ons geval dus de map images, binnen de map mijnSite. Het kan echter geen kwaad om deze optie leeg te laten.



Bij *Remote info* geeft u het soort 'access' aan. Kies voor 'Local/Network' indien u een server op uw eigen machine hebt draaien, of laat het veld leeg als uw doel is om slechts deze oefening te doorlopen. Wilt u direct uw eigen website (op het web) kunnen editen, kies dan voor 'ftp'. Zorg wel dat u uw ftp settings, die u van uw provider hebt gekregen, bij de hand hebt. Onderstaand een voorbeeld van onze instellingen.



**Tip:** Kiest u voor ftp, en betreft het een website die u met meerdere personen aan het beheren bent, kruis dan de functie Check In/Out aan. Hier kunt u uw naam en email adres opgeven. De andere beheerders van de site moeten hetzelfde doen, waardoor Dreamweaver netjes bijhoudt wie, wanneer en met welke document bezig is geweest, of nog steeds bezig is. Werkt u alleen, is deze functie voor u minder (of niet) belangrijk.

De overige tabs kunt u voorlopig overslaan. In een latere HandsOn over Dreamweaver zullen we ons eigen gastenboek gaan bouwen en komen we vanzelf terug op de tab 'Testing server'. Voorlopig is het niet van belang.

Klik op 'OK' en vervolgens op 'Done'.

Hierop kunt u via het menu *Site - Edit sites*, te allen tijde terugkomen. Met de optie *New site* voegt u nieuwe sites toe aan uw lijst met websites.

## 1.1. Uw eerste pagina

We hebben nu de lege pagina 'untitled-1' op ons werkblad. U kunt deze pagina vast opslaan in uw zojuist aangemaakte map onder de naam index.html.

Neemt u via 'Show Code View' (icoon rechtsboven) eens een kijkje in de onderliggende html-code.

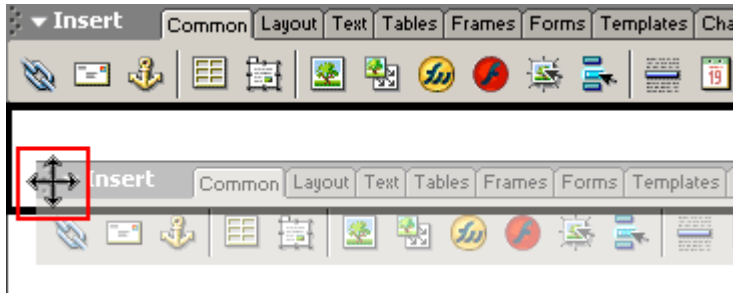


U zult merken dat uw pagina voorlopig niets behalve een minimum aan **html** bevat. Van tijd tot tijd is het zeer leerzaam op deze manier achter de schermen te kijken.

```
<html>
<head>
<title>Eventueel een titel</title>
<meta http-equiv="Content-Type" content="text/html; charset=iso-8859-1">
</head>
<body>Hier komt straks de inhoud van uw pagina.</body>
</html>
```

## 1.2. Basis gereedschappen

Bovenaan uw Dreamweaver-werkblad, ziet u het *Insert*- en *Properties*-pallet. Dit zijn uw twee belangrijkste hulpmiddelen. Standaard zijn ze onderdeel van uw werkblad maar u kunt ze natuurlijk ook verplaatsen, zoals hieronder is weergegeven.

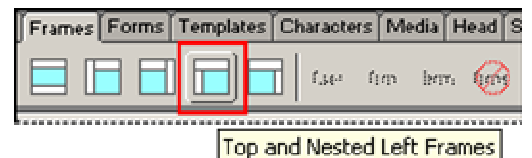


Het verplaatsen of sluiten is met alle palletten mogelijk. Onder het menu 'Window' vindt u er een heleboel. Het is overigens een goede zaak om in de loop van tijd sommige ook bij naam te leren kennen.

## 2. Maak een frameset

U hebt uw pagina al opgeslagen maar die is nog steeds leeg. Tijd om daar veranderingen in aan te brengen.

Klik in het Insert-pallet op het tabblad Frames en kies voor het object *Top and Nested Left Frames*.



Plaats uw cursor in het bovenste frame, klik met de rechtermuisknop en kies *Page Properties*. Klik vervolgens op de vierkante selectbox naast Background en kies een kleur, rood bijvoorbeeld. Klik op Apply en vervolgens OK. Herhaal de handeling voor de overige twee frames, maar kies nu andere kleuren.

Wij voegden nog enkele frames toe in het grootste frame en kwamen tot de volgende basis:

[Open onze site](#)

### 2.1 Opslaan en testen

Het is verstandig om uw werk frequent op te slaan: kies in het menu File voor *Save all*. Dreamweaver zal het complete frameset selecteren (het is in uw werkvenster ook zichtbaar). Dit wordt index.html, waarmee uw oude index.html dus wordt overgeschreven.

Vervolgens moet u de frames afzonderlijk een naam geven. Wij kozen voor een naamgeving naar achtergrondkleur: 'rood.html', 'blauw.html', etc. De **bodypagina** hebben we body.html genoemd.

De pagina met het grootste oppervlak wordt door Dreamweaver van de standaard framenaam "**mainFrame**" voorzien. Dat is iets anders als de bestandsnaam - die wij zelf moeten opgeven, in dit geval body.html.

De framenaam wordt binnen html gebruikt om frames aan te wijzen. De html-definitie vindt u in index.html en is als volgt:

```
<frame src="body.html" name="mainFrame">
```

Uw ontwerp kunt u in de browser bekijken door op F12 te drukken, of door vanuit de Verkenner te dubbelklikken op index.html in de map die u hebt aangemaakt (genaamd mijnSite, als u ons voorbeeld hebt gevolgd).

## 2.2 Overige pagina's

We zullen nu in het linkerframe enkele links maken, die in het rechterframe (mainFrame) worden geopend. Plaats de muiscursor in het mainFrame, schrijf bovenaan 'Home' en sla het bestand op via de toetscombinatie Ctrl + S, of via het menu File - Save frame.

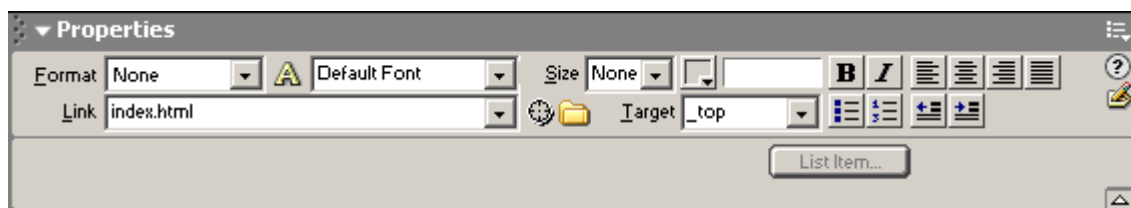
Selecteer het zojuist geschreven 'Home', en overschrijf het met: 'Over mezelf'. Kies nu *Save frame* as in het File-menu en geef het een nieuwe naam, bijvoorbeeld 'over\_mezelf.html'. Maak op deze manier meerdere pagina's aan.

Plaats nu uw cursor op het linker frame en schrijf hier de overeenkomende woorden: 'Home, Over mezelf, etc.' Na ieder woord drukt u op Ctrl + Enter. Hier maakt u een **break** mee. In de bron van uw pagina, zal Dreamweaver op ieder plek `<br>` plaatsen. U kunt na ieder woord ook alleen op 'Enter' drukken, maar dan wordt het een `<p>`, oftewel een 'paragraph'. Het verschil tussen `<br>` en `<p>` merkt u in afstand tussen de regels.



## 2.3. Links (Properties)

We willen dat als in het linkerframe op Home wordt geklikt, de site (en dus het bestand index.html) opnieuw wordt geladen: selecteer het woord Home en klik in het Properties-pallet op het gele mapje om te bladeren. Kies index.html en klik op OK.



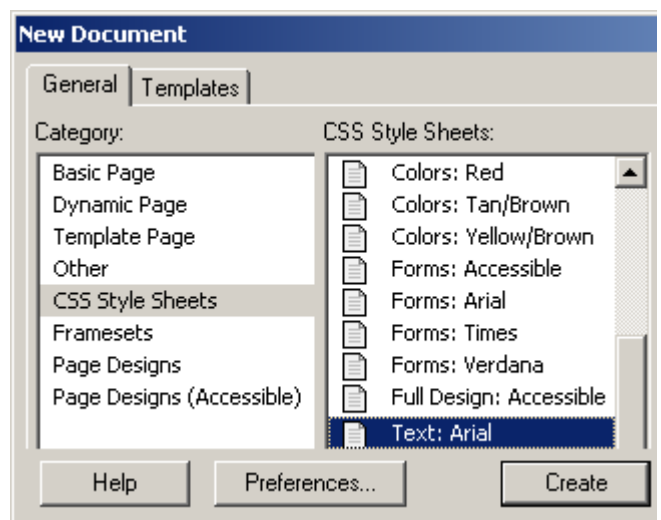
Kies als Target `_top`. We hebben nu een link gemaakt: als de gebruiker in ons linkerframe op Home klikt, wordt index.html geladen.

Ditzelfde doen we met de andere links, maar nu wordt de Target niet `_top`, maar `mainFrame`. Immers de andere links moeten in het mainFrame worden geopend. Als u klaar bent met alle links, drukt u op Ctrl+S om uw pagina's op te slaan.

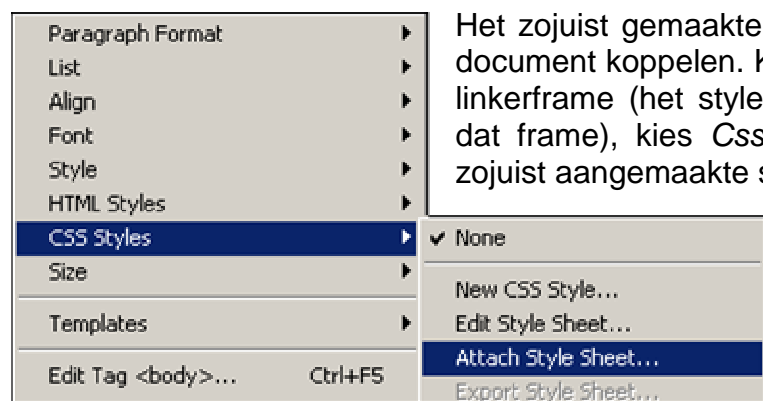
## 3. Stylesheets (CSS)

Een stylesheet maakt u met Dreamweaver door in het menu File te kiezen voor New, waarna u onder de tab *General* kiest voor *CSS Style Sheets*. Scroll hier naar beneden en kies *Tekst:Arial*, klik vervolgens op Create.

Een kant en klaar Style Sheet wordt in *code view* in uw werkvenster getoond. Plaats uw cursor vóór 'body', druk twee keer op Enter en verplaats uw cursor met de pijltjes op uw toetsenbord vervolgens weer twee plekken omhoog. Kopieer **deze code** en plak het in uw stylesheet. Sla het sheet op. Wij kozen voor de naam mijnStyle.css.



### 3.1. Linking aan CSS



Het zojuist gemaakte stylesheet moeten we nog aan ons html-document koppelen. Klik daartoe met de rechter muisknop in uw linkerframe (het stylesheet is immers bedoeld voor de links in dat frame), kies *Css Styles* en *Attach Style Sheet*. Zoek uw zojuist aangemaakte stylesheet en klik op OK.

Met Ctrl+S, slaat u uw wijzigingen op en met de toets F12 kunt u uw ontwerp testen.

Hartelijk gefeliciteerd! U hebt een werkende website.

### 4. Tot slot

Binnen 'no time' hebben we voor een simpele site een prima basis opgezet. Hebt u al eerder met Dreamweaver gewerkt, dan zal dit geen nieuws voor u zijn. In deel drie van onze korte serie over Dreamweaver MX zullen we dan ook de meer gevanceerdere onderdelen bespreken (zoals een geautomatiseerd gastenboek).

Hebt u vragen over deze HandsOn of Dreamweaver in het algemeen, dan kunt u terecht op ons forum: [www.pc-active.nl/forum](http://www.pc-active.nl/forum)