

Cursus HTML

1. Inleiding

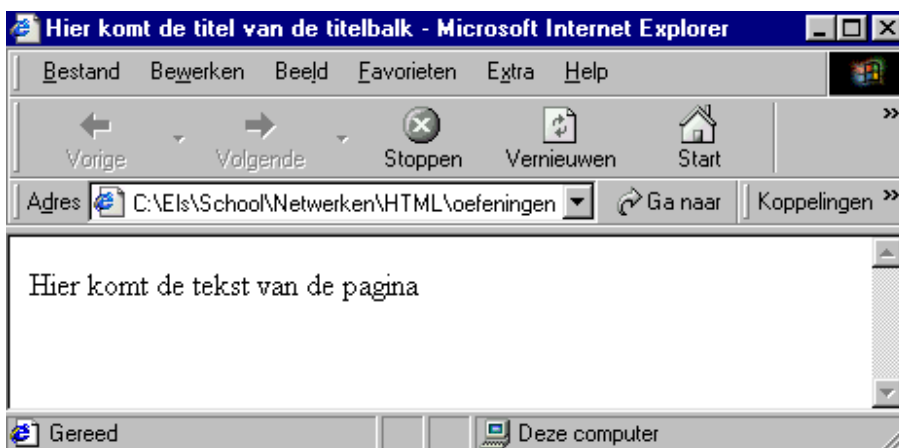
Een web-pagina wordt aangemaakt via een eenvoudige tekst editor zoals Notepad. Gebruik de extensie **.HTM** of **.HTML** om het tekstbestand op te slaan. Een pagina bekijken kan vanuit de Browser via FILE/OPEN FILE.

De belangrijkste mogelijkheden van HTML zijn:

- * documentopmaak
 - met verschillende lettertypen
 - met uiteenlopende kopstijlen
 - met frames
- * het opnemen van koppelingen (Hyperlinks)
- * het maken van lijsten
- * het maken van tabellen
- * het opnemen van afbeeldingen
- * het gebruik maken van een afbeeldingkaart (image map) met hot spots
- * het opnemen van interactieve onderdelen

2. De basisstructuur van een HTML-pagina

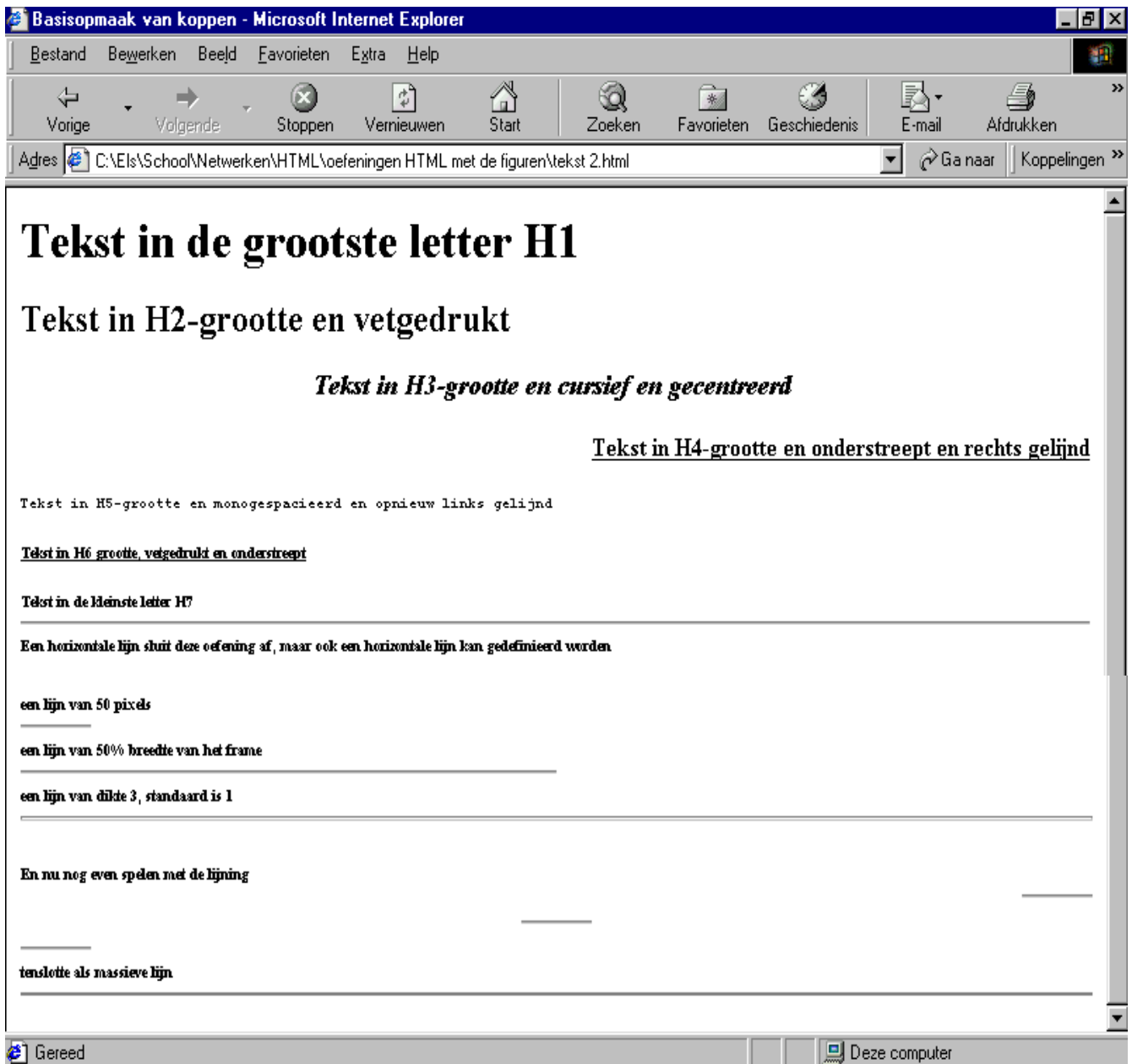
Voorbeeld "tekst 1.html" gebruikt de enige verplichte tags in een HTML-document.



3. De basisopmaak van koppen en lijnen

Tekst kan op verschillende manieren weergegeven en uitgelijnd worden. *Bijlage 1* herneemt de belangrijkste instructies.

Voorbeeld "tekst 2.html": met H-tags en horizontale lijnen



Voorbeeld "tekst 2bis.html": met -tags



Opmerking:

Speciale tekens worden in de tekst opgenomen met een lettercode of cijfercode bvb zeeën wordt

<H4> zeeën <H4>

Bijlage 2 herneemt de codes van de speciale karakters

Het is echter ook mogelijk gebruik te maken van de PRE-tag. Met deze tag kan een stuk tekst integraal opgenomen worden: zie voorbeeld "tekst 2ter.html"



Opmerking:

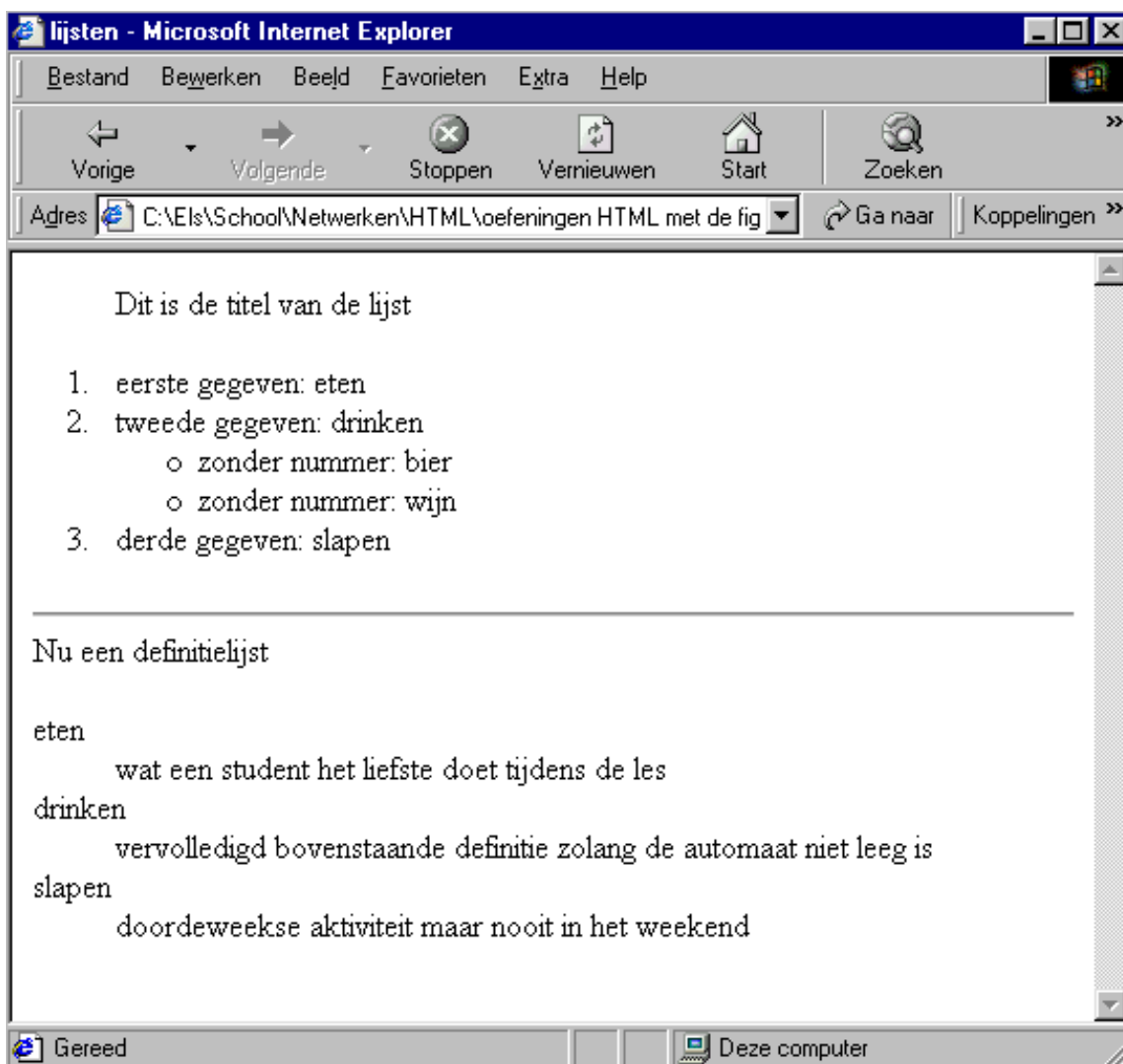
Gebruik geen tabulator om een geformatteerde tekst te maken omdat deze niet overgenomen worden!

4. Lijsten maken:

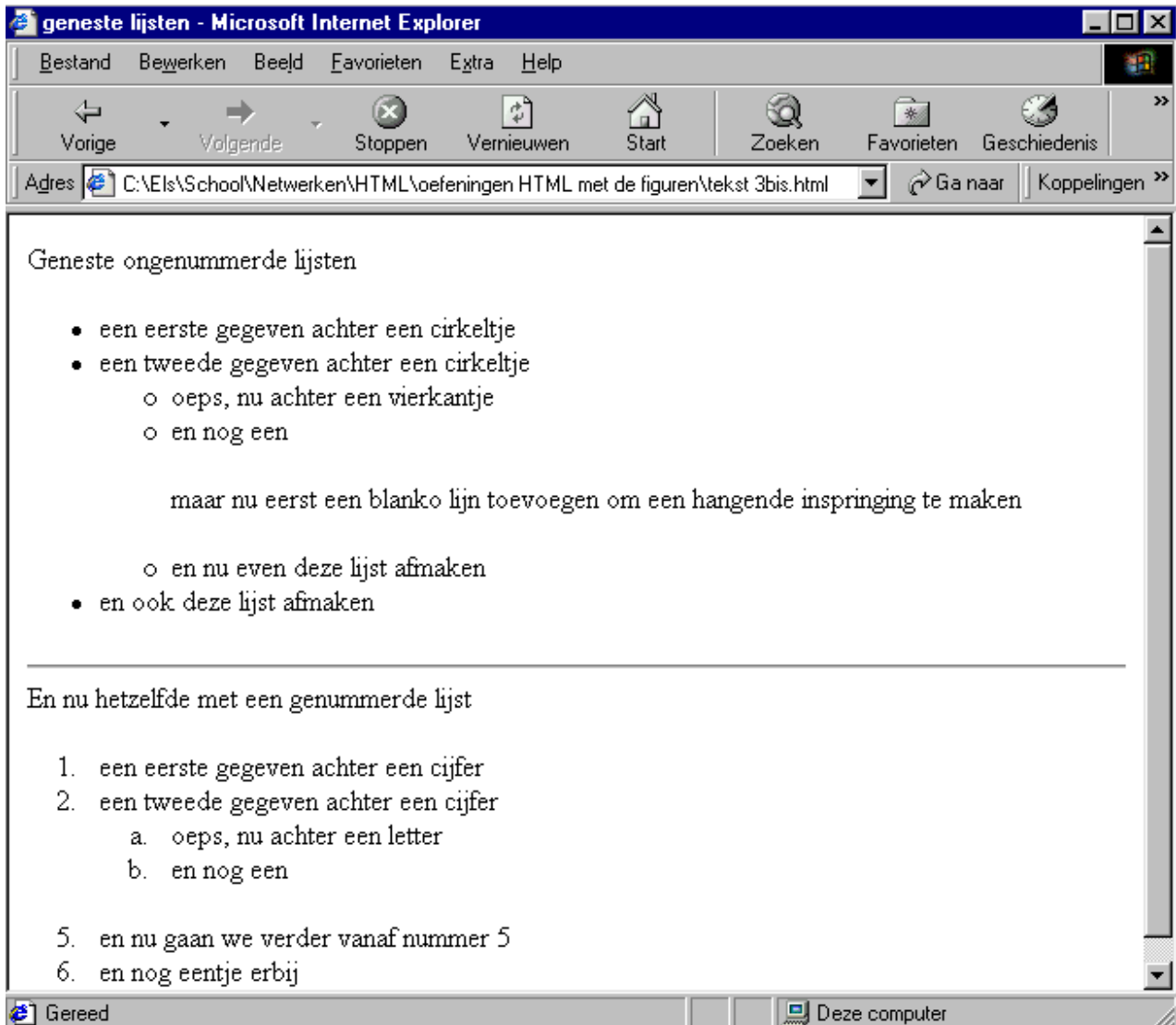
HTML ondersteund volgende soorten lijsten:

- * ongenummerde lijsten, met bvb ronde stippen als opsommingstekens +
- * genummerde lijsten, met opeenvolgende, genummerde items +
- * woordenlijsten <DL> + <DT> + <DD>

Eerst een eenvoudig voorbeeld: "tekst 3.html"



En nu een iets moeilijker voorbeeld: "tekst 3bis.html"



Opmerkingen :

Bij ongenummerde lijsten kan dus het attribuut ingesteld worden:

<UL TYPE=SQUARE>	een vierkantje
<UL TYPE=CIRCLE>	een open rondje
<UL TYPE=DISK>	een zwart rondje

En bij genummerde lijsten kan de nummering aangepast worden:

<OL TYPE="1">	Arabische letters (standaardinstelling)
<OL TYPE="a">	kleine letters
<OL TYPE="A">	hoofdletters
<OL TYPE="i">	kleine Romeinse cijfers

<OL TYPE="I"> grote Romeinse cijfers

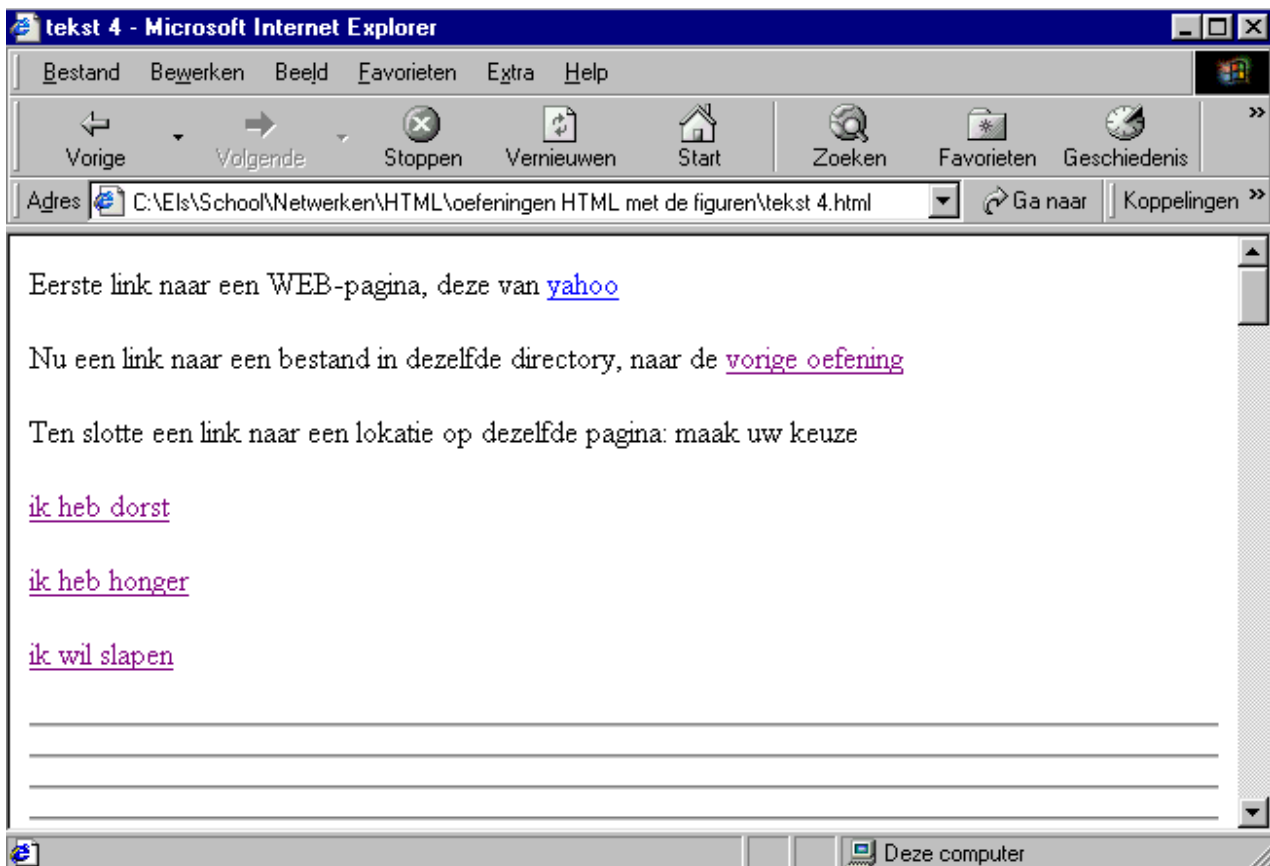
En je kan zelf bepalen met welk cijfer of letter een genummerde lijst begint met bvb:

<OL TYPE="I" START="5">

5. Links toevoegen:

Links worden met de instructie toegevoegd. De referte kan een URL of mailadres zijn, maar ook een verwijzing naar een ander bestand (al dan niet in dezelfde directory) of een verwijzing naar een bepaalde plaats in een document. Dit wordt duidelijk aan de hand van volgende voorbeelden.

Voorbeeld "tekst 4.html"



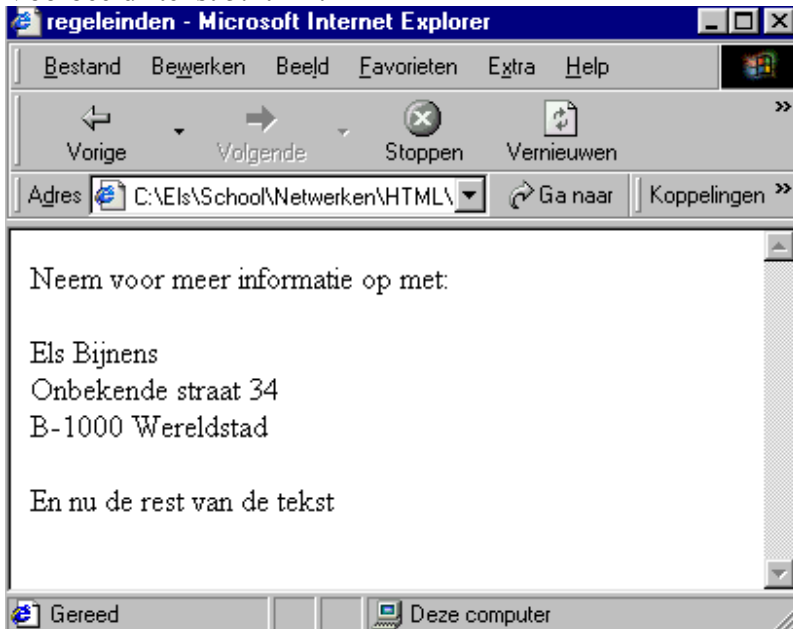
Opmerking 1:

<P> dit is de tag voor alinea's. Deze tag wordt ingevoerd aan het begin van een nieuwe alinea

<P><P><P><P><P> het gebruik van de P-tag meerdere malen na elkaar heeft geen zin, enkel de eerste tag wordt gebruikt. De P-tag kan dus niet gebruikt worden om blanco lijnen in te voeren

<P> veroorzaakt een lege regel, met
 (regel afbreken) voegt u een regeleinde in zonder een lege regel te krijgen.

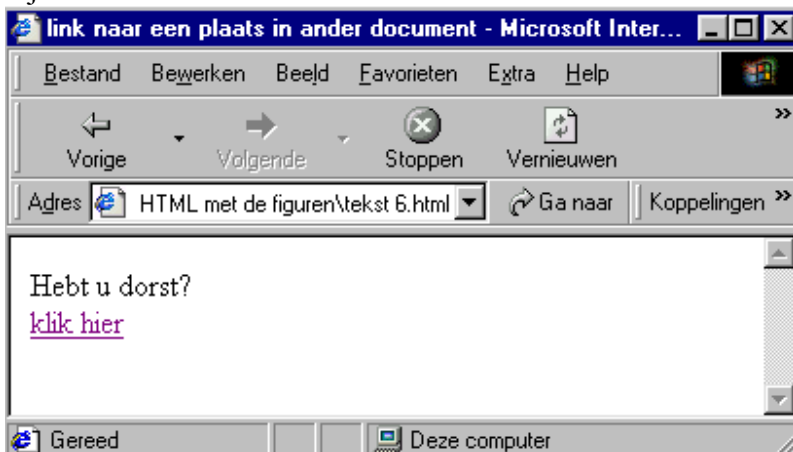
Voorbeeld "tekst 5.html":



Opmerking 2:

Het is ook mogelijk een koppeling te maken naar een document in een andere map, dan moet U het pad naar het document opnemen, bijvoorbeeld ``

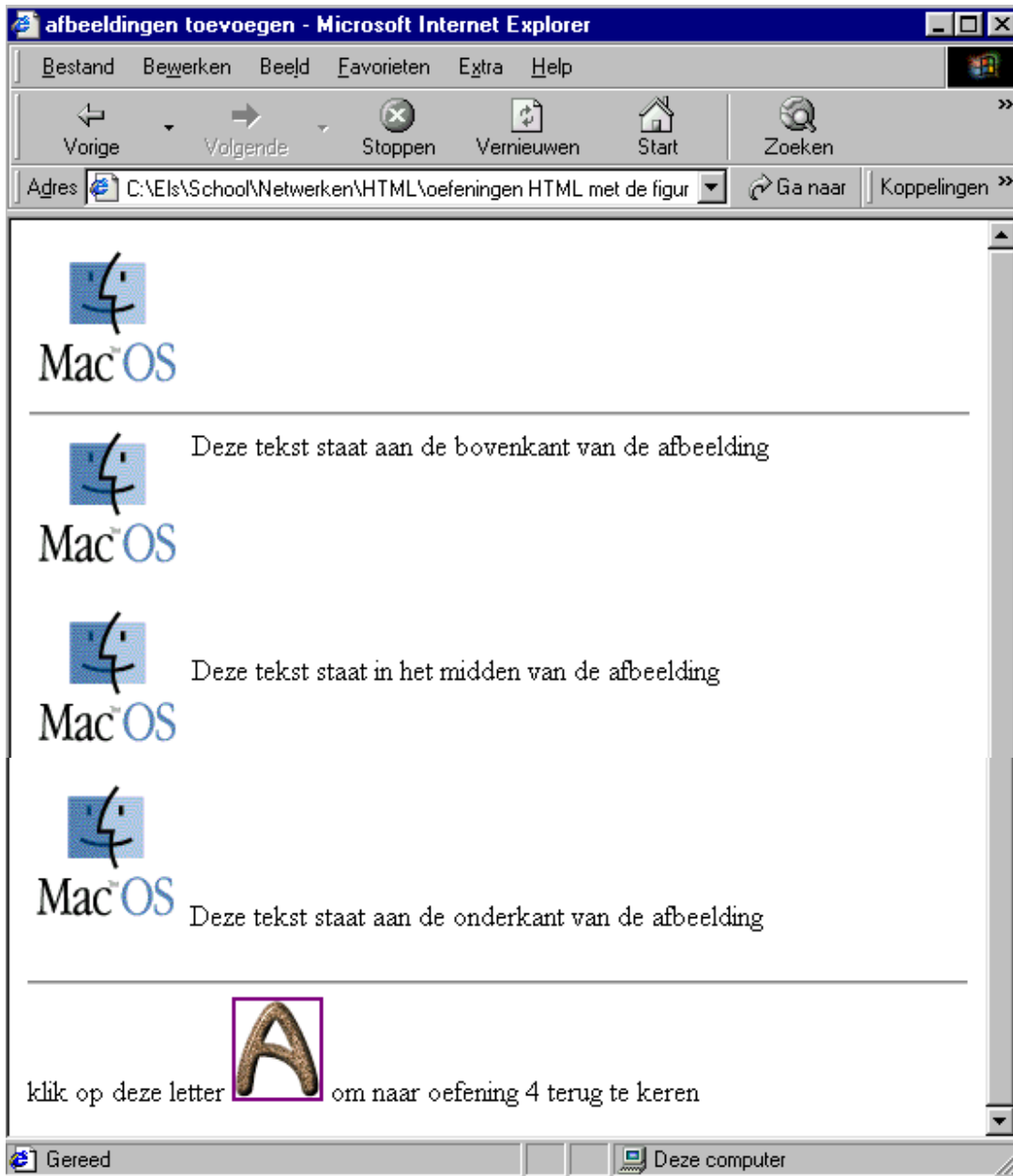
Het is tevens mogelijk een koppeling te maken naar een gemarkeerde plaats in een ander document, bijvoorbeeld "tekst 6.html":



6. Afbeeldingen toevoegen:

De instructie om afbeeldingen toe te voegen is ``. Tekst kan rond afbeeldingen uitgelijnd worden en een tekening kan ook gebruikt worden als link.

Voorbeeld "tekst 7.html"



Het is ook mogelijk ruimte te reserveren voor de te laden afbeeldingen, dit om HTML-documenten sneller te kunnen laden. Hiertoe worden de attributen HEIGHT en WIDTH (in pixels) gebruikt, bvb:

```
<IMG ALIGN="left" HEIGHT="80" WIDTH="64" SRC="URL">
```

VRAAG: Hoe bepaal je de afmetingen van een afbeelding in pixels?

Soms wordt ook een verkleinde afbeelding (thumbnail) gebruikt als link naar de volledige afbeelding

VRAAG: Hoe maak je een thumbnail?

Opmerking 1:

Het is interessant een alternatieve tekstregel te voorzien voor het geval een gebruiker het automatisch laden van afbeeldingen uitgezet heeft. De instructie wordt dan bijvoorbeeld:

```
<IMG ALT="[Logo MacOS]" SRC="macOS.gif">
```

Opmerking 2:

HTML beschikt niet over een geavanceerde opmaaktechniek, enkel eenvoudige subscripts <SUB> en superscripts <SUP> worden ondersteund. Het wordt dan ook zeer problematisch om bvb wiskundige formules op te nemen, bvb:

$$x = \frac{-b \pm \sqrt{b^2 - 4ac}}{2a}$$

Een oplossing bestaat erin deze wiskundige formules om te zetten in een afbeelding, met als nadeel de kwaliteit van de afbeelding en de onmogelijkheid een formule op basis van zijn inhoud terug te vinden.

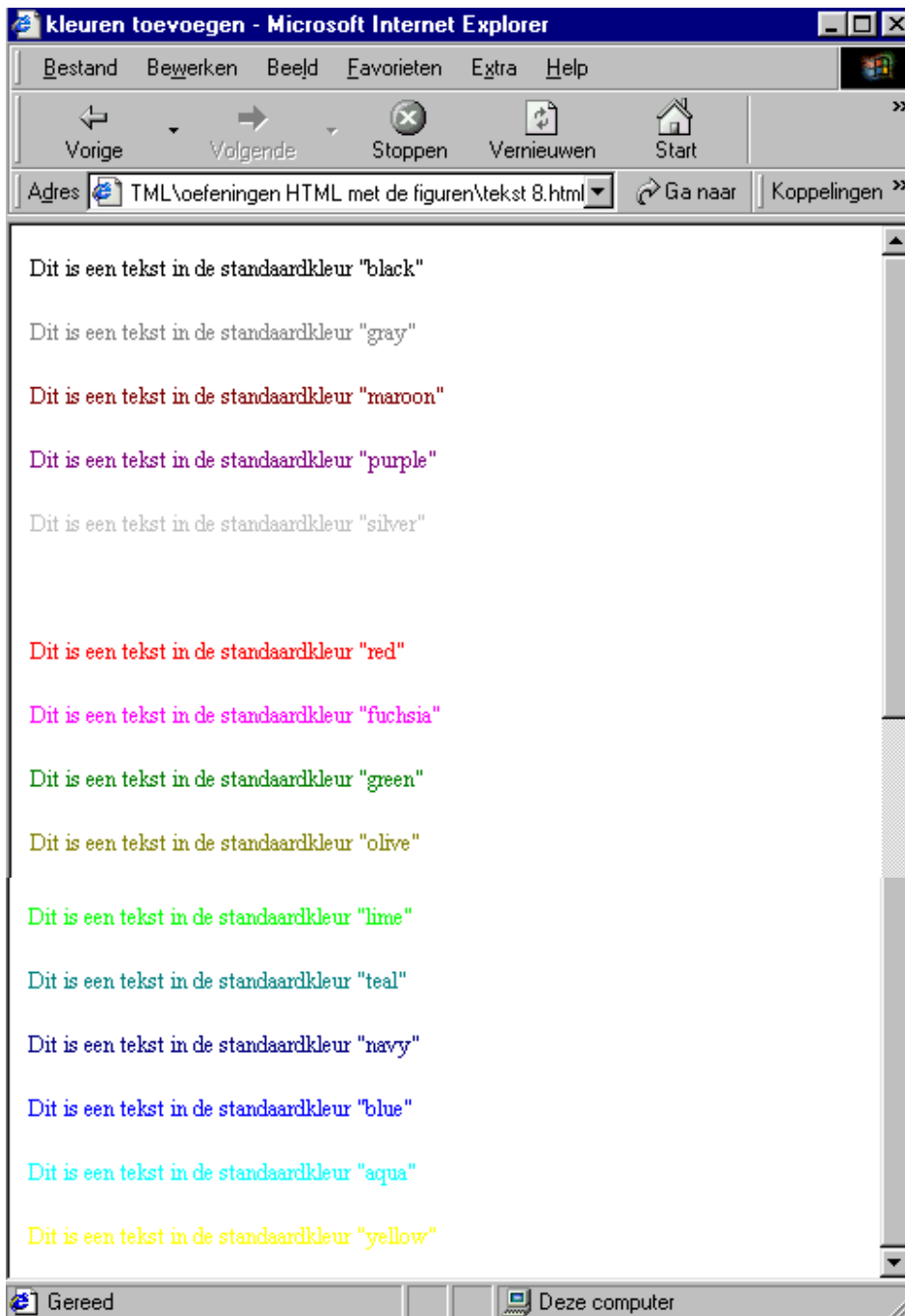
Meer informatie over recente ontwikkelingen : <http://www.w3.org/MarkUp/Math> of <http://www.w3.org/TR/REC-MathML/>

Andere sites met icoontjes en afbeeldingen: <http://iconbazaar.com>
<http://sunsite.unc.edu/gio/iconbrowser/>
<http://www.fhcr.org/~gio/iconbrowser/>
<http://lal.cs.byu.edu/images/>
<http://lal.cs.byu.edu/buttons/>

7. Kleuren toevoegen:

Tekst een kleur geven gebeurt met <P STYLE = "color:kleur"> of <P STYLE = "color:#code">. *Bijlage 3* herneemt de 16 standaardkleuren en een reeks RGB-codes.

Voorbeeld "tekst 8.html"



Opmerking 1:

Een kleur wordt steeds gedefinieerd als een combinatie van rood, groen en blauw (RGB). Een kleur instellen gebeurt door drie RGB waarden op te geven tussen 0 en 255 bijvoorbeeld 65 105 225 (een bepaalde kleur blauw). Nu moet de decimale kleurwaarde omgezet worden in een hexadecimale waarde, in dit geval 41 69 E1. De instructie om de kleur op te nemen wordt dan :

```
<P STYLE = "color:#4169E1" >
```

Dit is echter een vervelend werkje en het is veel eenvoudiger een kleur te kiezen als men ze ziet, daarom volgende web-site als hulpmiddel:

<http://the-light.com/colclick.html>

Een andere interessante site met kleurcodes, maar ook tal van andere grafische afbeeldingen is:

<http://www.hidaho.com/colorcenter/cc.html>

Opmerking 2:

De kleur van een link-tekst kan ook zelf bepaald worden bvb:

```
<BODY LINK="red" VLINK="yellow" ALINK="aqua"
```

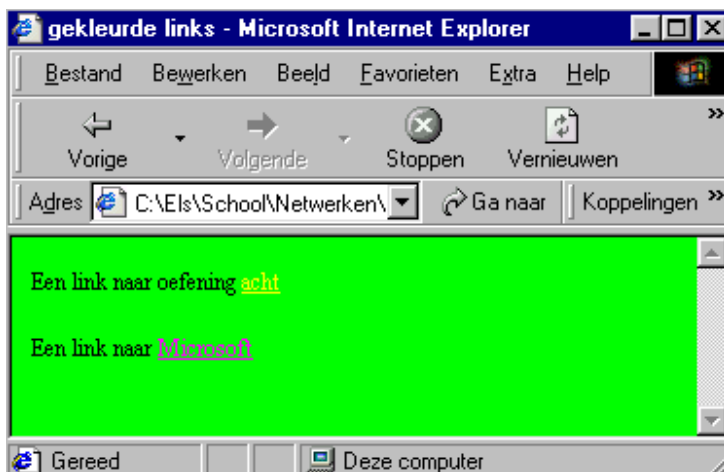
Hierbij is LINK de kleur van een nieuwe link, VLINK de kleur van een link waarop men reeds geklikt heeft en ALINK de kleur van de link waarop geklikt werd en gewacht wordt tot de pagina verschijnt. De achtergrondkleur kan aangepast worden met:

```
<BODY BGCOLOR="lime">
```

of gebruik een achtergrondtekening

```
<BODY BACKGROUND="macos.gif">
```

Hierbij als voorbeeld "tekst 8bis.html"



Een interessante web-site voor achtergrond afbeeldingen en kleuren, tekst kleuren, enz. met een voorbeeld en achtergronden om down te loaden:

http://home.netscape.com/assist/net_sites/bg/backgrounds.html

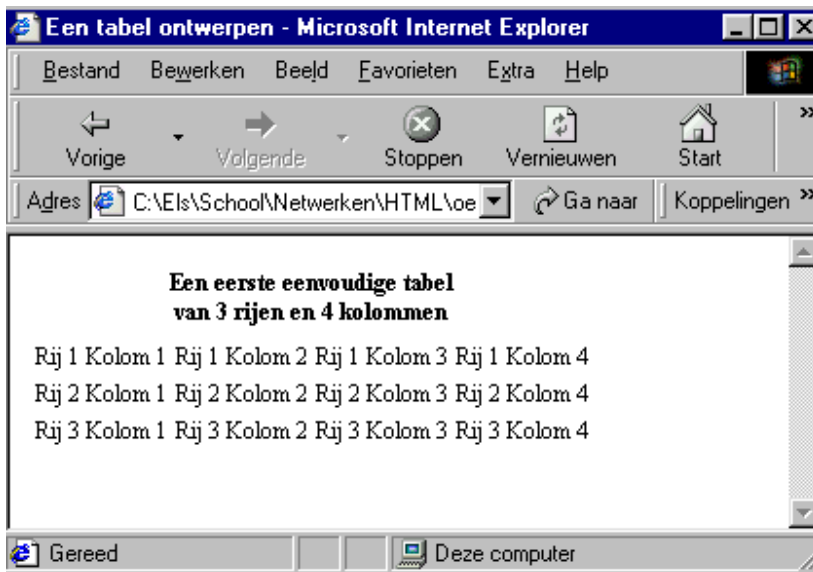
8. Tabellen maken:

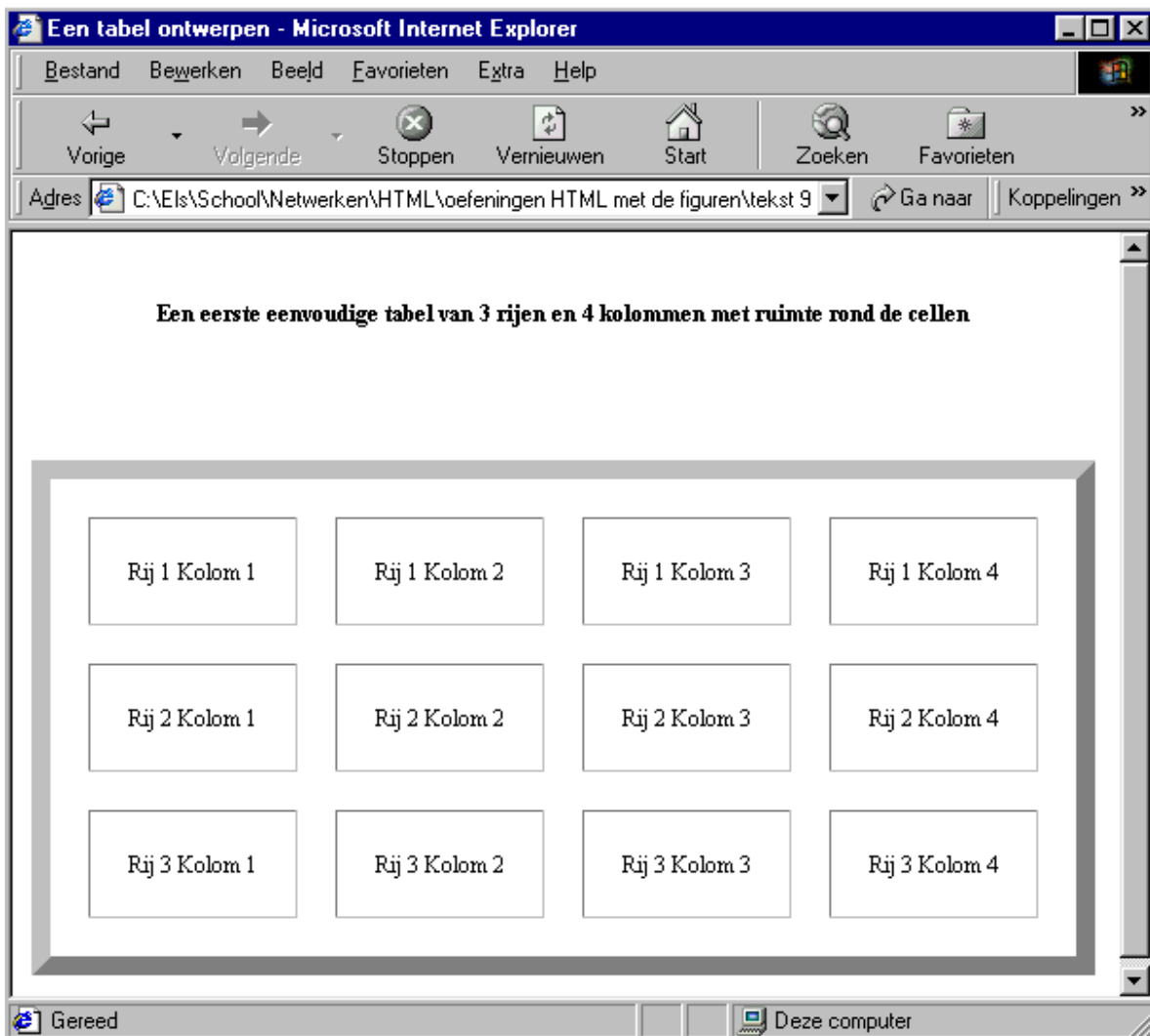
Een tabel bestaat uit horizontale rijen en verticale kolommen, elk snijpunt is een cel. Elke cel kan gegevens bevatten (getallen, tekst, afbeeldingen) of kopinformatie die de gegevens in de kolom of rij beschrijft. In een HTML-tabel kunnen echter geen berekeningen uitgevoerd worden. Door gebruik te maken van tabellen krijgt men controle over de schermweergave, onafhankelijk van de gebruikte Browser. *Bijlage 4* herneemt de belangrijkste instructie voor het maken van tabellen.

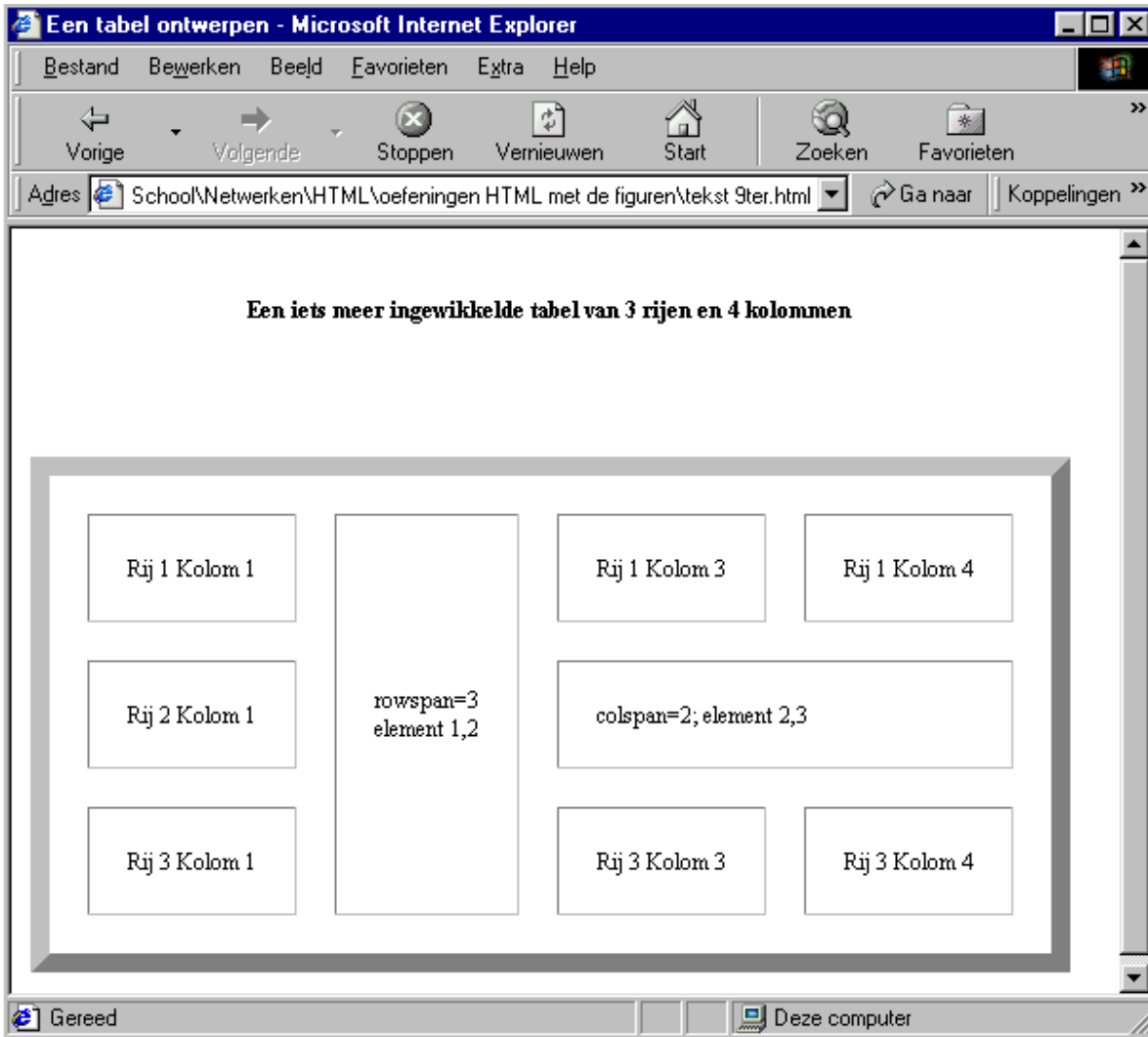
De HTML instructies voor een eenvoudige tabel van drie rijen en drie kolommen zien er uit als volgt:

```
<TABLE>
<TR><TD></TD>      <TD></TD>      <TD></TD></TR>
<TR><TD></TD>      <TD></TD>      <TD></TD></TR>
<TR><TD></TD>      <TD></TD>      <TD></TD></TR>
</TABLE>
```

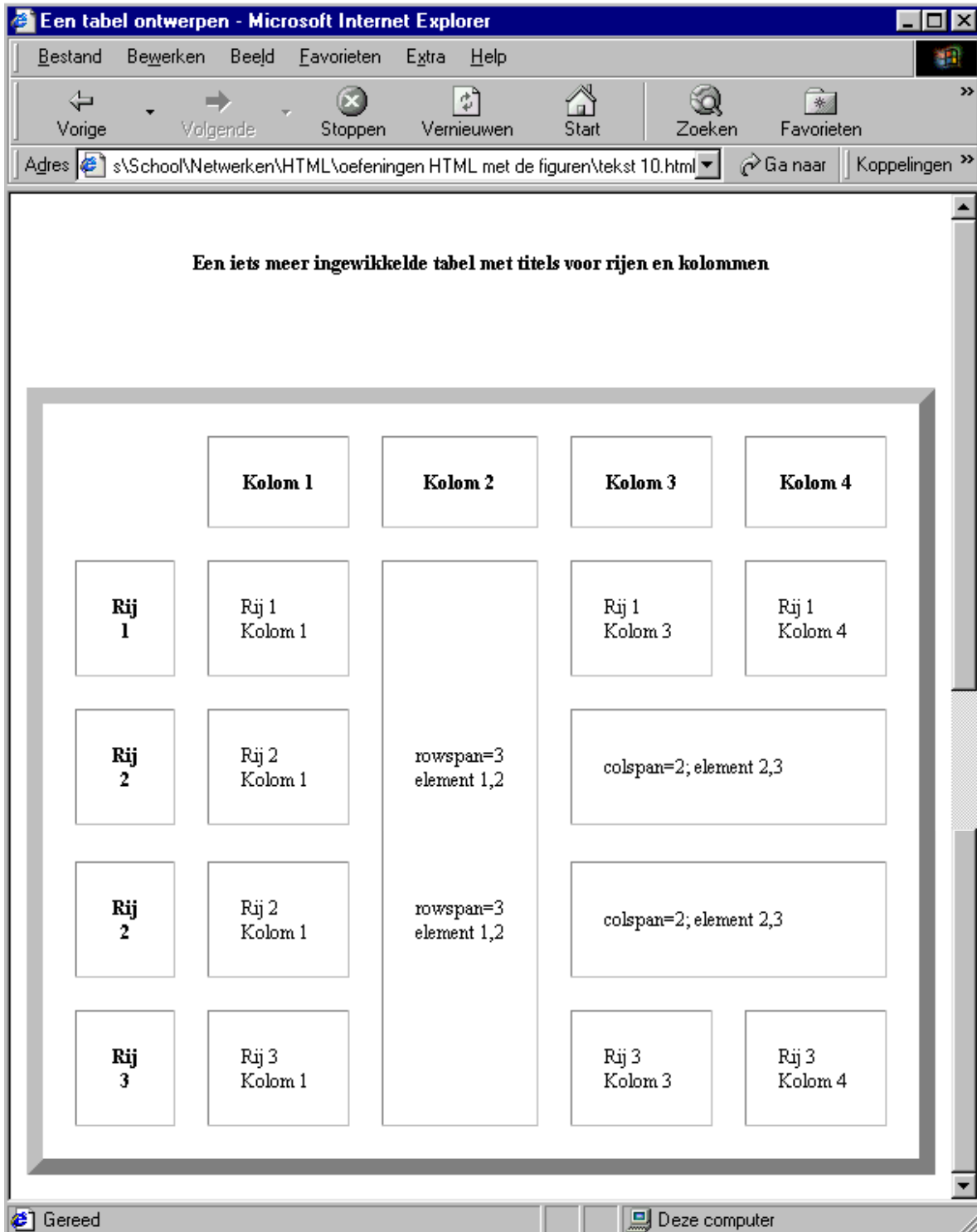
Eerst weer een eenvoudig voorbeeld "tekst 9.html". Om te beginnen een tabel van drie rijen en vier kolommen. In voorbeeld "tekst 9 bis.html" wordt er een kader aan de tabel toegevoegd en krijgen de cellen een beetje ruimte. Nu de tabel aanpassen tot hij er uit ziet zoals hieronder ("tekst 9 ter.html").



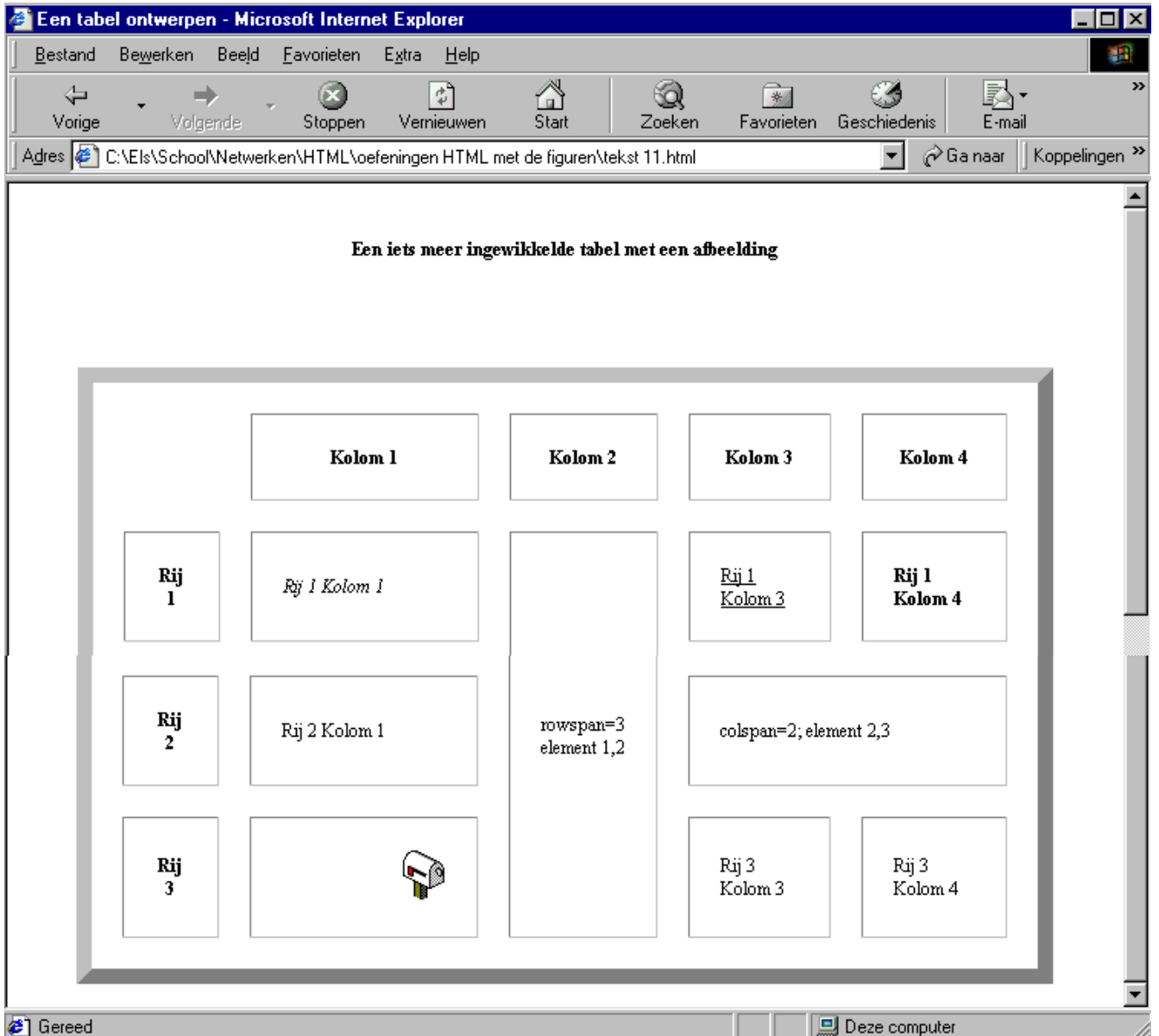




De tabel kan nu ook voorzien worden van namen voor de rijen en kolommen ("tekst 10.html").



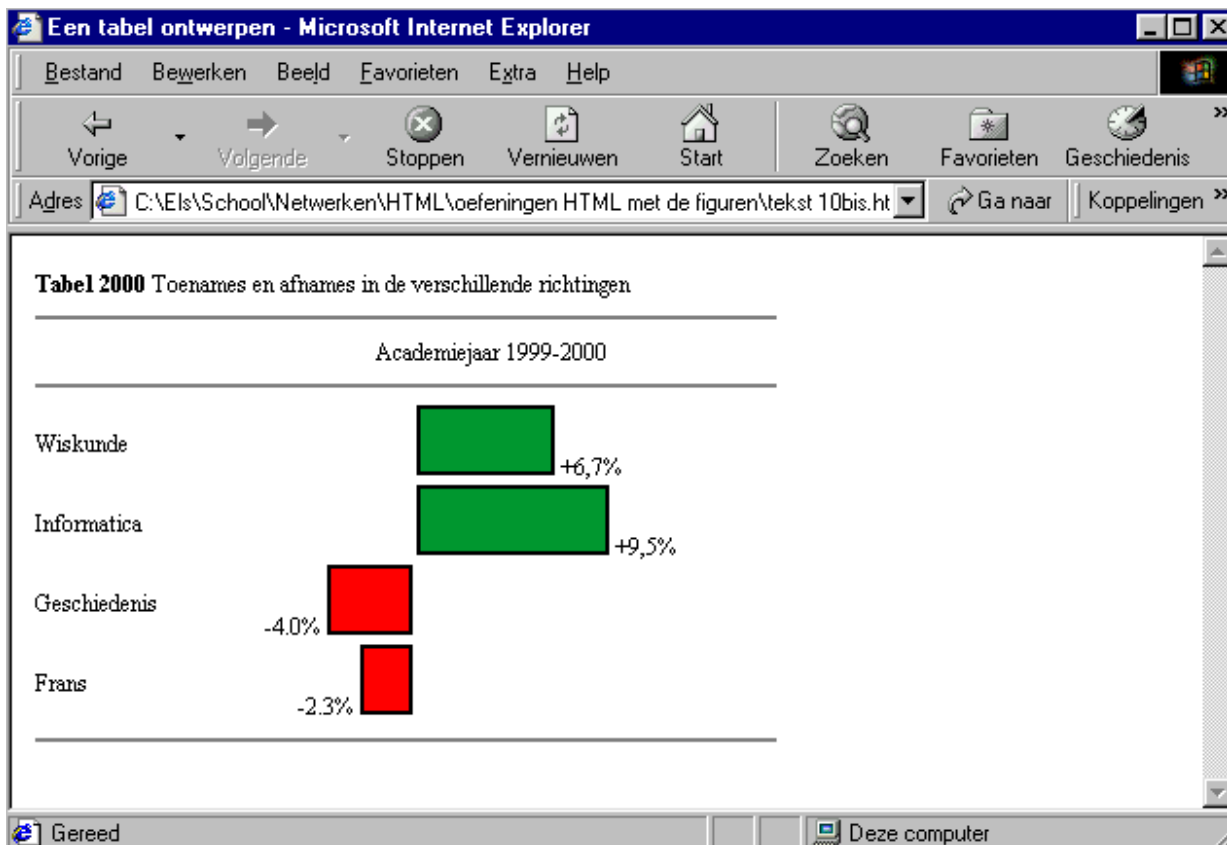
De normale tekst-tags zoals bvb en <I> mogen in elke cel gebruikt worden. In elke cel kunnen ook afbeeldingen opgenomen worden, en kunnen ze uitgelijnd worden. Verder kan de breedte, hoogte en de lijnen van de tabel bepaald worden alsook de breedte en de hoogte van de rijen. Een voorbeeld dat de meeste instructies illustreert is "tekst 11.html".



Opmerking:

Een cel links boven kan je leeg laten door de tags `<TD>` en `</TD>` direct naast mekaar te plaatsen; de cel wordt dan wel gevuld afgebeeld. Een echt lege cel bekomt men door er een lege regel in te plaatsen: `<TD>
 </TD>`

Tabellen kunnen ook gebruikt worden om grafieken te maken. Hiertoe wordt de tabel gevuld met tekst en een stip die vergroot wordt. Een voorbeeld is hernomen in "tekst 10bis.html"



Zoals steeds enkele interessante sites:

- <http://www.junior.apk.net/~jbarta/tutor/tables/index.html>
- <http://usats.com/learn/tables.shtml>
- <http://botany.hawaii.edu/tables/hints.htm>

9. Formulieren maken:

Formulieren worden gebruikt om bezoekers van de Web-pagina gegevens in te laten voeren die later in andere programma's verwerkt kunnen worden bvb om bestellingen te registreren of een database bij te werken. De tag <FORM> wordt gebruikt om aan te kondigen dat het document een formulier bevat en </FORM> sluit het formulier af. De normale vorm van de volledige instructie is:

```
<FORM ACTION="URL" METHOD="POST">
```

Het attribuut ACTION is verplicht en geeft aan wat de Web-server met de ingevoerde informatie moet doen (de bestemming)

De waarde van het attribuut METHOD is bij voorkeur POST (de verzendwijze) waarbij eerst de URL aangeroepen wordt alvorens de informatie van het formulier door te sturen (alternatief = GET)

De gegevens kunnen op verschillende manieren ingevoerd worden door gebruik te maken van :

- * tekstvakken

- * aankruisvakjes
- * keuzerondjes
- * keuzelijsten

De voornaamste instructies zijn hernomen in *bijlage 5*

Nu eerste een voorbeeld op tekstvakken : "tekst 12.html"

formulier met tekstvakken - Microsoft Internet Explorer

Bestand Bewerken Beeld Favorieten Extra Help

Vorige Volgende Stoppen Vernieuwen Start Zoeken Favorieten Geschiedenis

Adres C:\Els\School\Netwerken\HTML\oefeningen HTML met de figuren\tekst 12.html Ga naar Koppelingen

gelieve uw gegevens in te voeren en daarna te bevestigen

Naam:

Straatnaam: Nummer: Bus:

Gemeente: Postnummer:

Uw mening over school:

bevestiging herbeginnen

Gereed Deze computer

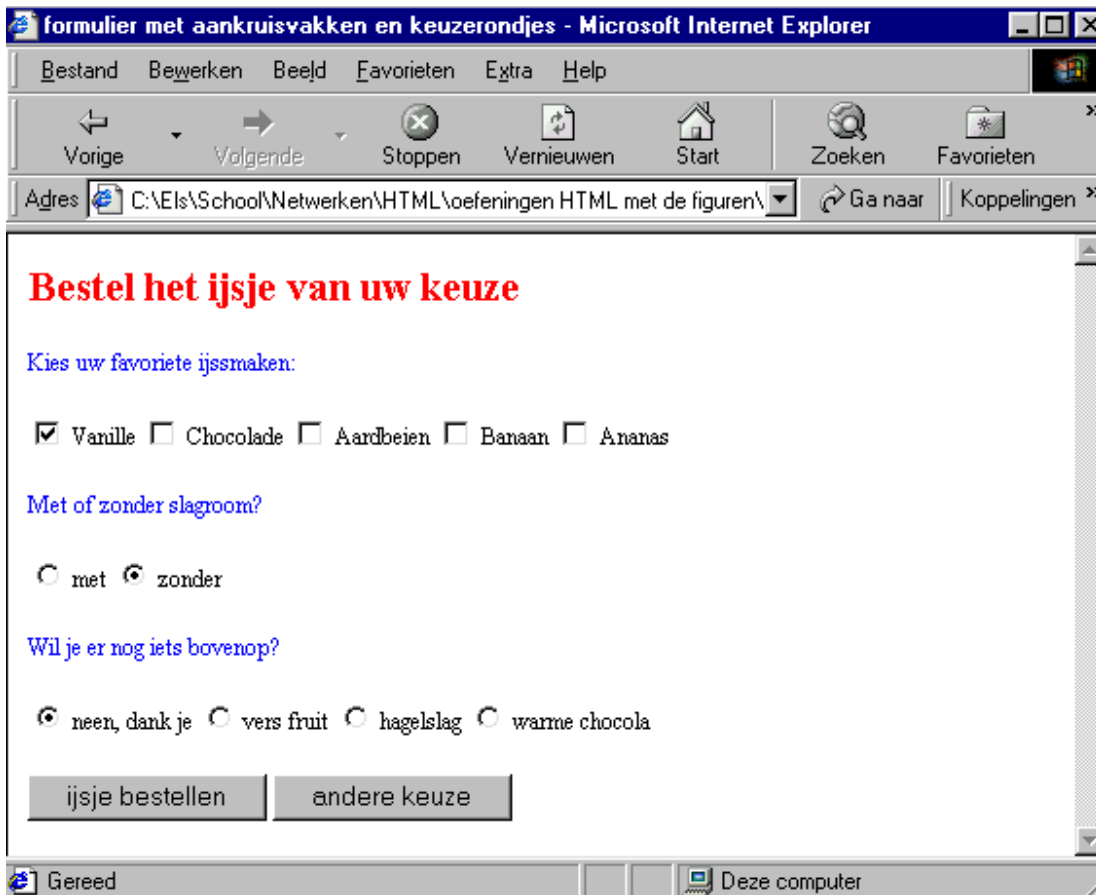
Opmerking:

Het attribuut WRAP bij de TEXTAREA-tag kan verschillende waarden aannemen:

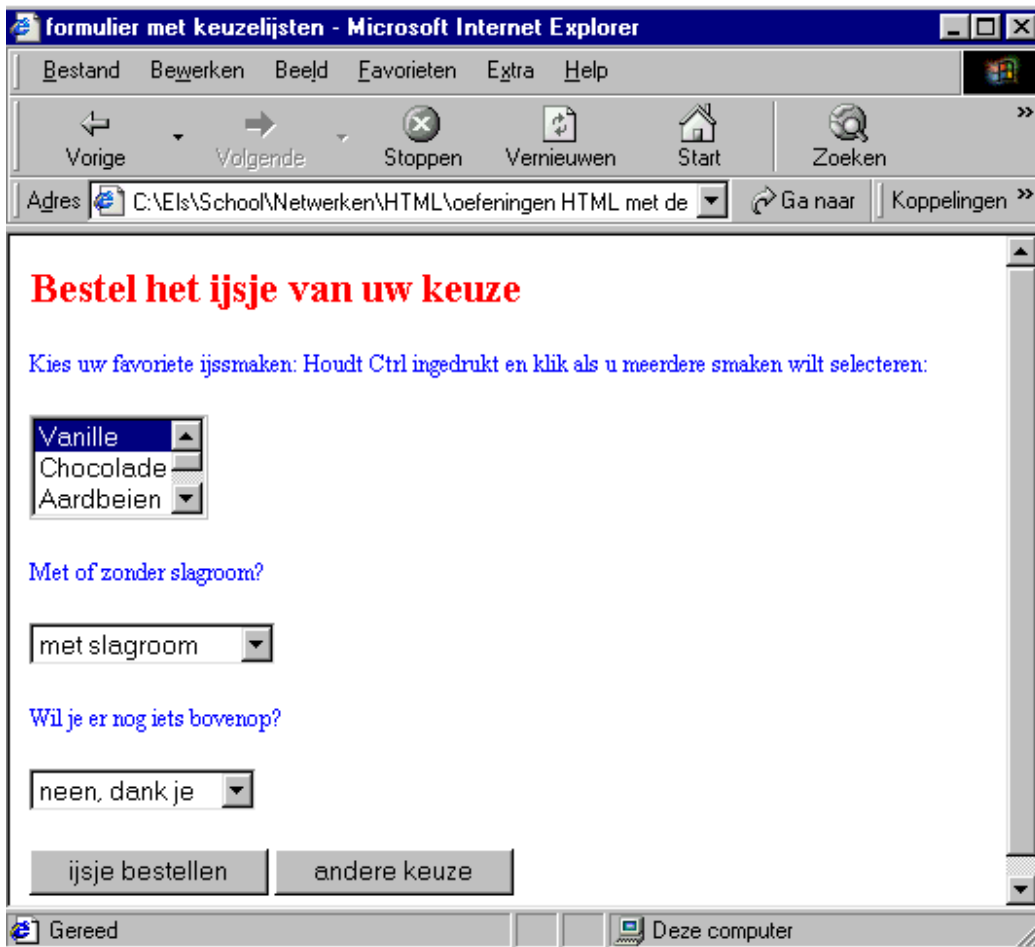
- | | |
|----------|--|
| OFF | De tekst wordt niet afgebroken (standaard) |
| VIRTUAL | De tekst wordt alleen in het tekstvak afgebroken weergegeven maar als één lange regel naar de server verzonden |
| PHYSICAL | De tekst wordt in het tekstvak afgebroken en in meerdere regels naar de server verzonden. |

De opgegeven afmetingen in de instructie TEXTAREA hebben uitsluitend betrekking op de weergave van het tekstvak op het scherm. Aan de schuifbalken ziet men dat de gebruiker meer en langere tekstregel in het vak kan typen.

Nu de volgende oefening op aankruisvakjes en keuzerondjes. Met het attribuut CHECKBOX kan de gebruiker een of meerdere items kiezen uit de groep van mogelijkheden. Het attribuut RADIO daarentegen laat de gebruiker slechts één item kiezen. Met beide attributen kan een standaardwaarde ingesteld worden met het attribuut CHECKED. Nu voorbeeld "tekst 13.html"



Dezelfde keuzes kunnen ook gemaakt worden via keuzelijsten. Mits het toevoegen van het attribuut MULTIPLE aan de SELECT-tag kan de gebruiker meerdere mogelijkheden selecteren. Met het SELECTED attribuut aan een OPTION-tag duidt men een standaardkeuze aan. De vorige oefening wordt nu herwerkt naar keuzelijsten : voorbeeld "tekst 14.html"



Een site om zeker te bezoeken: <http://www.junior.apk.net/~jbarta/tutor/forms/index.html>

10. CGI (Common Gateway Interface)

Hoe worden de in een formulier ingevulde gegevens verwerkt? De ingevoerde formuliergegevens worden verzonden naar de Web-server. De CGI-interface is daarvoor de standaardmethode. Een volledig voorbeeld van het attribuut ACTION is :

ACTION=<http://www.kaleuven.be/cgi-bin/haal.ijs>

CGI-programma's kunnen in bijna elke programmeertaal geschreven worden. Een CGI-script moet de informatie die de gebruiker op het formulier heeft ingevoerd accepteren als invoer en vervolgens verwerken. Het programma kan bijvoorbeeld:

- * de informatie in een e-mail bericht naar iemand versturen
- * een database query uitvoeren op basis van sleutelwoorden die in het formulier zijn opgegeven
- * de formuliergegevens opslaan in een database (een bestelling bijvoorbeeld)

Om formulieren te gebruiken is het aangewezen contact op te nemen met de provider om standaard CGI-scripts te bekomen.

11. Frames

Met frames kan een venster onderverdeeld worden in meerdere onafhankelijke deelvensters. Frames kunnen gewone HTML-code bevatten, hebben vaak een schuifbalk en kunnen zelfs afbeeldingkaarten zijn. Werkt u met het ene frame, dan blijven de andere frames zichtbaar op het scherm. Vanuit elk document kunnen hypertext links nieuwe documenten openen in hetzelfde of in een ander frame.

In pagina's met frames wordt de <BODY>-tag vervangen door <FRAMESET>. Het maken van een HTML-document met frames vereist een systematisch te werk gaan en bestaat uit volgende stappen:

1. Bepaal hoeveel frames u wilt gebruiken en definieer de positie en de afmetingen van elke frame met de <FRAMESET>-tag en de attributen COLS en ROWS
2. Specificeer de URL's van de documenten die in de frames weergegeven moeten worden met <FRAME SRC "URL">
3. Maak de HTML-documenten die u in de frames wilt weergeven

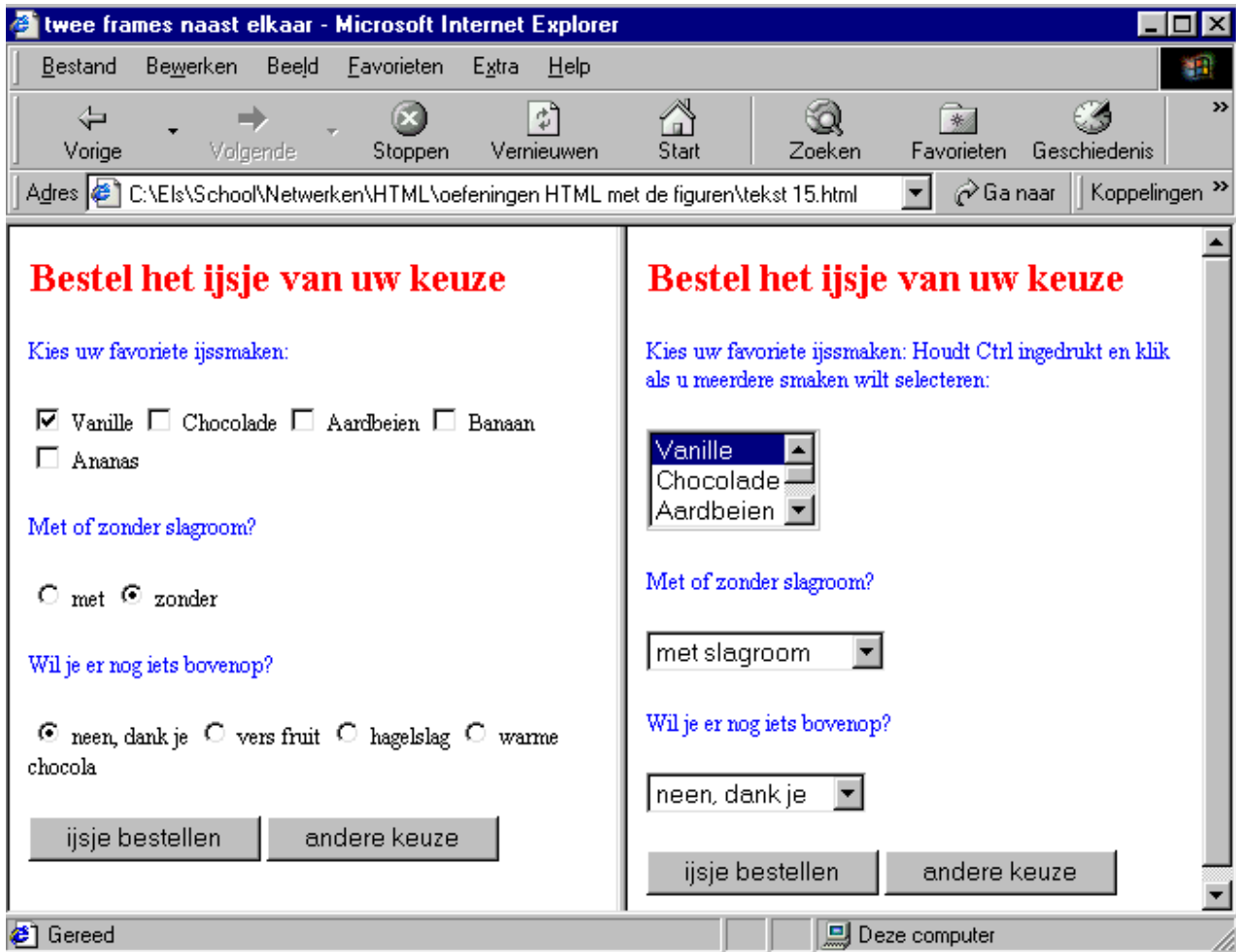
Eerst enkele voorbeelden van framescheidingen:

<FRAMESET COLS="50%,50%">	twee frames naast elkaar die elk de helft van het venster van de browser innemen (ROWS is standaard 100%)
<FRAMESET COLS="50%,20%,*>	drie frames naast elkaar, * verwijst naar het overblijvende gedeelte van het scherm
<FRAMESET ROWS="70%,30%">	twee frames onder elkaar

Opmerkingen:

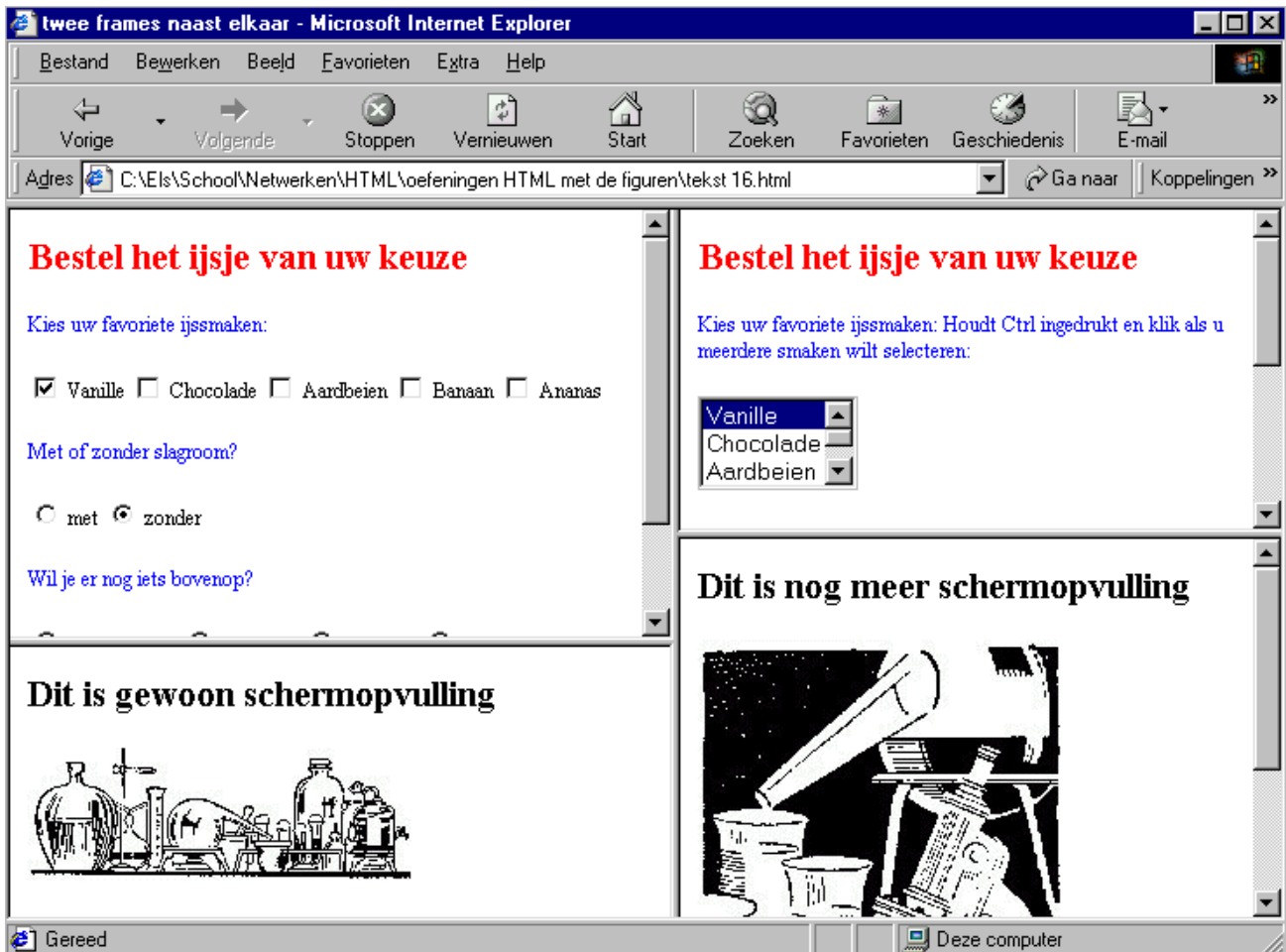
- * Frames kunnen ook gedefinieerd worden in pixels.
- * Indien de som van de opgegeven % verschillend is van 100% past de browser de verhouding van de frames zo aan dat het totaal toch op 100% uitkomt
- * FRAME definieert een venster, SRC bepaalt het te openen document
- * FRAMESET kan ook beide attributen COLS er ROWS in een instructie bevatten

Terug tijd voor een voorbeeld: "tekst 15.html"



Opmerking:

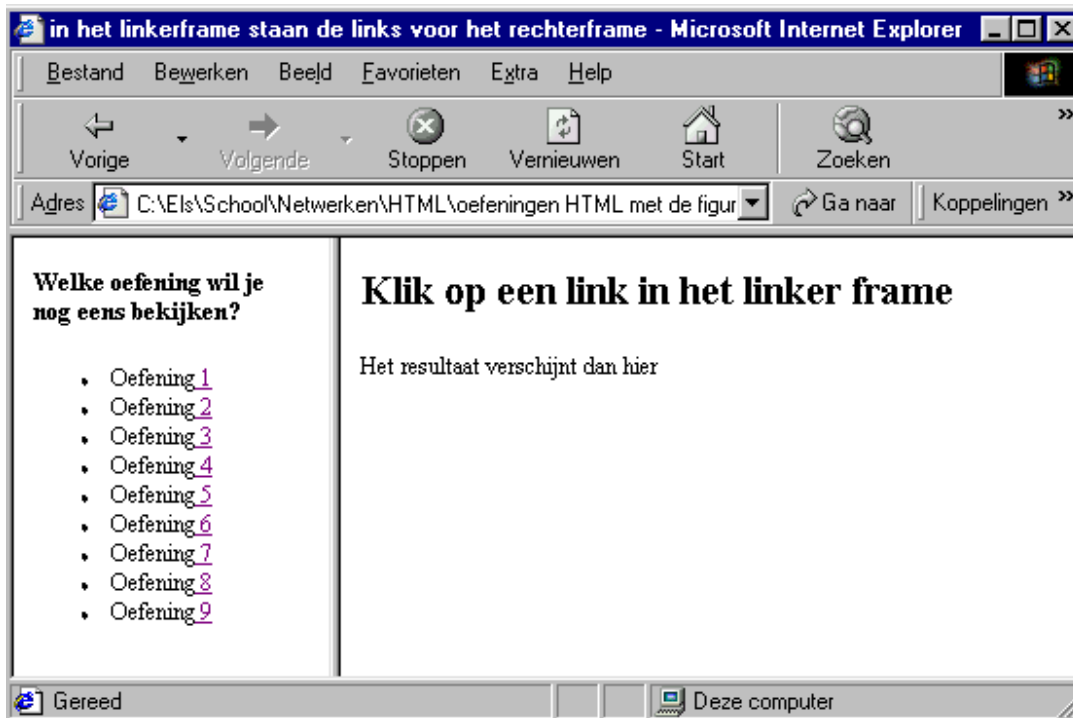
Meerdere frames kunnen gemaakt worden door de tag FRAMESET te nesten m.a.w. door een FRAMESET binnen een andere FRAMESET te gebruiken. Oefening "tekst 16.html"



Opmerking:

Het attribuut SCROLLING "auto" kan gebruikt worden voor het navigatieframe. Wordt het venster van de browser verkleind, dan verschijnt automatisch een schuifbalk ("auto" is de standaardinstelling). Andere mogelijkheden zijn "yes" (schuifbalken worden altijd weergegeven) en "no" (schuifbalken worden nooit weergegeven)

Frames kunnen ook een naam krijgen met het NAME attribuut. Door een frame een naam te geven kan u er nadien met het TARGET attribuut naar verwijzen en wordt de pagina in dat frame geopend. Door het TARGET attribuut toe te voegen aan een link (A HREF-tag) kan u bv in het linker frame een lijst van links opnemen en in het rechterframe het resultaat tonen. Dit wordt ook weer veel duidelijker met een voorbeeld : "tekst 17.html"



Opmerking:

De naam van een frame moet altijd beginnen met een letter! Er zijn ook nog enkele voor gedefinieerde namen:

- | | |
|-----------------|---|
| TARGET="_top" | de URL wordt niet geopend in het frame waarin het aangeklikt wordt, maar in het hele venster van de browser |
| TARGET="_self" | de URL wordt altijd geladen in het frame waarin het aangeklikt is |
| TARGET="_blank" | de URL wordt altijd geopend in een nieuw venster van de browser |

Een laatste type frames die gemaakt kunnen zijn noemt men in-line frames. Een in-line frame is een frame dat is opgenomen in een normaal HTML-document. Het document wordt niet verdeeld in horizontale en verticale frames, maar geeft een enkele frame als onafhankelijk document weer binnen een Web-pagina..

voorbeeld "tekst 18.html"



Ten slotte nog enkele attributen die bij de FRAME-tag gebruikt kunnen worden

<FRAME MARGINWIDTH="x"...>	afstand in pixels tussen inhoud van een frame en de randen aan de linker- en rechterzijde
<FRAME MARGINHEIGHT="x"...>	afstand in pixels tussen inhoud van een frame en de boven- en onderkant
<FRAME NORESIZE...>	belet dat de gebruiker frames vergroot of verkleint
<FRAME BORDERCOLOR="kleur">	bepaalt de kleur van de framerand
<NOFRAMES> ... </NOFRAMES>	om inhoud op te nemen die alleen moet weergegeven worden indien de browser geen frames ondersteunt. Let op, deze tag mag nooit voor het eerste FRAMESET element geplaatst worden.

Ook hier weer enkele sites: <http://www.junior.apk.net/~jbarta/tutor/frames/index.html>
<http://www.spunwebs.com/frmtutor.html>

12. Stijlbladen

Met stijlbladen kan men regels voor koppen, het lettertype, de lettergrootte, het inspringen van marges en de kleuren voor de tekst van een web-pagina op een eenvoudige manier opstellen en toepassen. Wijzigingen in het stijlblad worden automatisch doorgevoerd in alle HTML-documenten die op dat stijlblad gebaseerd zijn (en eraan gelinkt zijn). Er zijn drie soorten stijlbladen

- * in-line stijlbladen
- * ingesloten stijlbladen
- * gekoppelde stijlbladen

Met in-line stijlbladen past men het effect van een individuele tag aan bvb:

```
<H1 STYLE="font-size:18 pt; font-style:italic ">
```

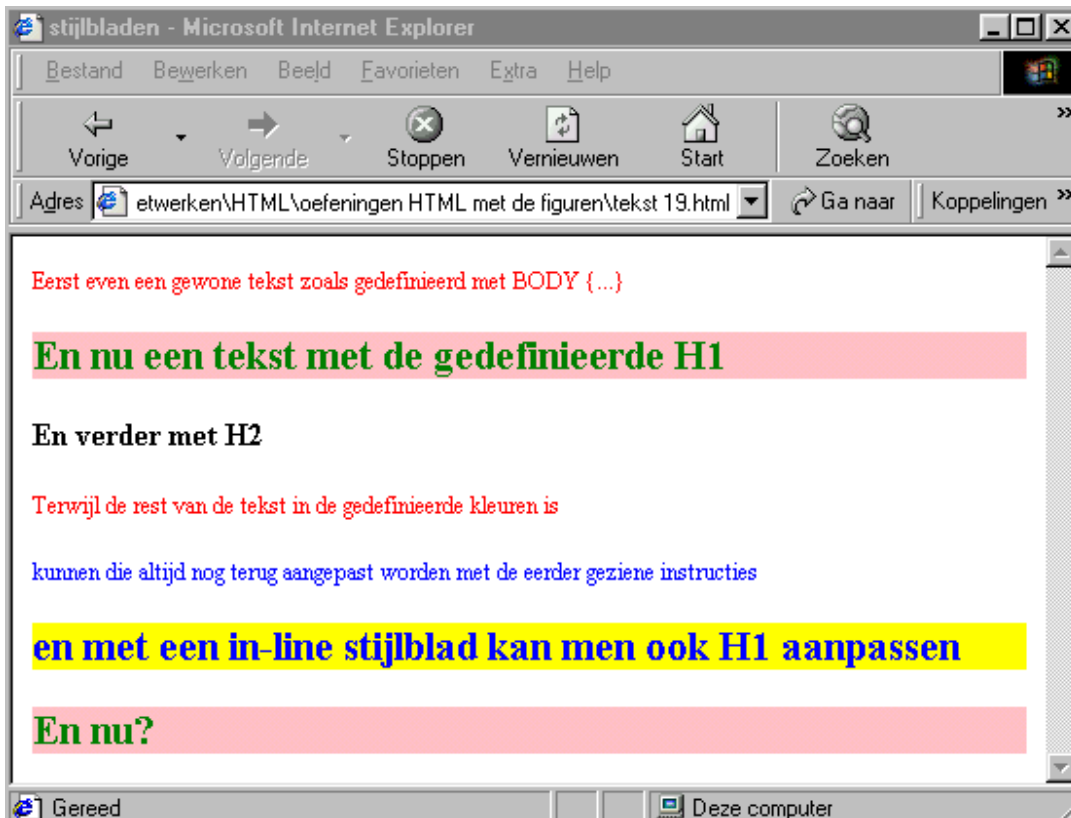
Ingesloten stijlbladen zijn van toepassing op de hele HTML-pagina en worden opgenomen in de sectie <HEAD> van het HTML-document. Men gebruikt regels die bestaan uit twee delen: een selector en een declaratie. Bijvoorbeeld:

```
H1 {font-size:18 pt;font-style:italic}
```

H1 is de selector (in feite de tag die een nieuwe definitie krijgt). De tekst die binnen de accolades is de declaratie (de nieuwe definitie) die uit verschillende eigenschappen kan bestaan met bijhorende waarden.

Opmerking: Let op het verschil in syntax tussen de in-line stijlbladen (vergelijkbaar met tags en attributen) en de ingesloten stijlbladen met { en }.

Vooruit nu, een voorbeeld: "tekst 19.html"

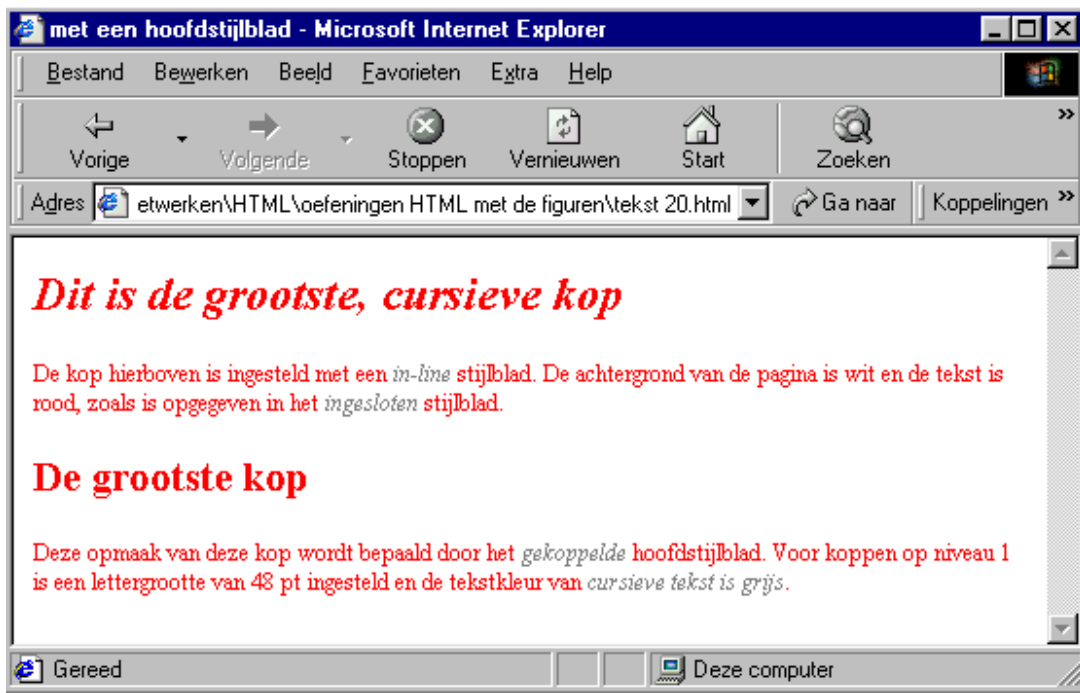


Het belangrijke voordeel van HTML-stijlbladen is dat ze toegepast kunnen worden op meerdere HTML-documenten. Op die manier kan men een HTML-document snel hetzelfde uiterlijk geven. Een wijziging in de opmaak van het hoofd stijlblad wordt ook doorgevoerd in de gekoppelde stijlbladen. Koppelingen worden gemaakt met de volgende instructie:

```
<LINK REL="STYLESHEET" HREF="URL" TYPE="text/css">
```

De tag LINK met het attribuut REL verwijzen samen naar een extern stijlbladdocument. Door deze code in de <HEAD> sectie op te nemen is het gekoppelde stijlblad van toepassing op alle documenten van het HTML-document. Let op! De URL van een stijlblad dient opgeslagen te worden met de extensie .css.

Het volgende voorbeeld bestaat uit twee delen; het maken van een hoofd stijlblad "stijlblad.css" en de toepassing erop "tekst 20.html"



Opmerking:

Uit het voorbeeld blijkt duidelijk dat gekoppelde stijlbladen gebruikt kunnen worden voor de algemene opmaakinstellingen van het document. De ingesloten stijlbladen hebben echter voorrang op de gekoppelde stijlbladen. De in-line stijlbladen hebben prioriteit op alle andere stijlbladen. Met de ingesloten en de in-line stijlbladen definieert men dus de uitzonderingen op het algemene stijlblad.

Meer informatie is te vinden op de officiële site: <http://www.w3.org/TR/REC-CSS1>

13 Tot slot

Voor zij die hun kennis nog wat willen bijschaven, hierbij nog enkele adressen met tutorials en voorbeelden: <http://www.npac.syr.edu/projects/tutorials/HTML/>

<http://www.echoecho.com/html.htm>

<http://mountaindragon.com/html/indx.htm>

Bijlage 1: HTML-Tags voor de opmaak van tekst en horizontale lijnen

(S) = standaardinstelling

Begintag	Attribuut	Eindtag	Commentaar
<H1> <H2> <H3> <H4> <H5> <H6> <H7>	ALIGN = "center" ALIGN = "left" (S) ALIGN = "right"	</H1> </H2> </H3> </H4> </H5> </H6> </H7>	De tekst na een H-tag zal weergegeven worden in de gespecificeerde grootte. H1 is het grootste lettertype. De lijning wordt verzekerd met het ALIGN attribuut. Na een eindtag komt automatisch een regelverloop.
 (S) 	geen	 	In plaats van de H-tag kan ook FONT SIZE gebruikt worden. De waarde kan variëren van 1 tot 7. De kop moet afgesloten worden met . Waar koppen met H-tags altijd op een aparte regel staan kan je met de FONT-tag afzonderlijke woorden of letters een andere grootte geven.
<BASEFONT SIZE=x>	geen	geen	Instelling andere standaardgrootte. Let wel op. In de rest van het document dienen nu relatieve waarden t.o.v. de ingestelde waarde gebruikt worden byb
^{	geen	}	Tekst in "superscript"
_{	geen	}	Tekst in "subscript"
 of 	geen	 	vetgedrukt
<I> of 	geen	</I> 	cursief
<U>	geen	</U>	onderstreept
<TT> of <CODE>	geen	</TT> </CODE>	Monospacieerd (typemachinetekst)
<P>	geen	geen	nieuwe alinea met blanco lijn
 	geen	geen	regeleinde, nieuwe regel zonder blanco lijn
<HR>	WIDTH = "x" WIDTH = "x%" SIZE = n ALIGN = "center" (S) ALIGN = "left" ALIGN = "right" NOSHADA		horizontale lijn over de volledige breedte een lijn van x pixels een lijn van x% breedte van het frame een lijn van dikte n (standaard = 1) centreert de lijn lijnt de lijn tegen de linkermarge uit lijnt de lijn tegen de rechtermarge uit beeldt de lijn af als een massieve lijn

Bijlage 2: Speciale karakters gebruiken in HTML

<i>Letters</i>					
Letter	Lettercode	Cijfercode	Letter	Lettercode	Cijfercode
á	´	á	í	í	í
à	à	à	ì	ì	ì
â	â	â	ï	ï	ï
ä	ä	ä	Ï	Ï	Ï
å	å	å	ó	ó	ó
Á	Á	Á	ò	ò	ò
À	À	À	ô	ô	ô
Â	Â	Â	ö	ö	ö
Ä	Ä	Ä	õ	õ	õ
ç	ç	ç	Ó	Ó	Ó
Ç	Ç	Ç	Ò	Ò	Ò
é	é	é	Ô	Ô	Ô
è	è	è	Ö	Ö	Ö
ê	ê	ê	ú	ú	ú
ë	ë	ë	ù	ù	ù
É	É	É	ü	ü	ü
È	È	Ê	Ü	Ü	Ü
Ê	Ê	È	ß	ß	ß
Ë	Ë	Ë	f	--	ƒ
<i>Wiskundige tekens</i>			<i>Speciale getallen</i>		
Teken	Lettercode	Cijfercode	Teken	Lettercode	Cijfercode
x	--	×	²	--	²
÷	--	÷	³	--	³
°	--	°	¹ / ₄	--	¼
±	--	±	¹ / ₂	--	½
¹	--	¹	³ / ₄	--	¾
<i>Diverse karakters</i>					
Teken	Lettercode	Cijfercode	Teken	Lettercode	Cijfercode
§	--	§	©	©	©
«	--	«	<	<	<
»	--	»	”	"	"
>	>	>	&	&	&

Bijlage 3: Kleurcodes in HTML

<i>Kleuren</i>					
Naam	Lettercode	Cijfercode	Naam	Lettercode	Cijfercode
zwart	black	#000000	blauw	blue	#0000FF
donkergrijs	gray	#787878	donkerblauw	navy	#000090
lichtgrijs	silver	#B4B4B4	lichtblauw	aqua	#00FFFF
grijs	--	#969696	blauwgroen	teal	#008080
wit	white	#FFFFFF	felgroen	lime	#00FF00
rood	red	#FF0000	olijfgroen	olive	#999933
warmrood	--	#FF2400	donkergroen	green	#008000
oranje-rood	--	#FF7F00	geel	yellow	#FFFF00
bruinrood	--	#B87333	lichtgeel	--	#EAEAEA
rose	--	#FFC0CB	oranje	--	#FF7F00
bruin	--	#AA600C	donkerpaars	purple	#800080
lichtbruin	--	#B5A642	paars	--	#9932CD
kastanjebruin	maroon	#855E42	lichtpaars	fuchsia	#FF00FF

Bijlage 4: HTML-Tags voor tabellen

Begintag	Attribuut	Eindtag	Commentaar
<TABLE>	WIDTH="x%" WIDTH="x" HEIGHT="x%" HEIGHT="x" ALIGN="left" ALIGN="right" ALIGN="center" BORDER="x" BG COLOR="kleur" CELLSPACING="x" CELLPADDING="x"	</TABLE>	De begininstructie van een tabel breedte van de tabel in % van het frame breedte van de tabel in pixels hoogte van de tabel in % van het frame hoogte van de tabel in pixels tabel links uitlijnen tabel rechts uitlijnen tabel centreer kader rond de cellen met dikte van x pixels achtergrondkleur van de tabel x pixels afstand tussen de cellen (dikte lijn) x pixels afstand tussen rand cel en inhoud
<CAPTION>	ALIGN="left" ALIGN="right" ALIGN="center" ALIGN="top" ALIGN="bottom"	</CAPTION>	Bijschrift tekst die links boven de tabel komt tekst die rechts boven de tabel komt tekst die gecentreerd boven de tabel komt tekst die gecentreerd boven de tabel komt tekst die gecentreerd onder de tabel komt
<TR>	ALIGN="left" ALIGN="right" ALIGN="center" VALIGN="top" VALIGN="middle" VALIGN="bottom" VALIGN="baseline" BG COLOR="kleur"	</TR>	Geeft het begin van een tabel rij aan alle cellen van de rij links uitlijnen alle cellen van de rij rechts uitlijnen alle cellen van de rij centreer alle cellen van de rij bovenaan gelijnd alle cellen van de rij in het midden gelijnd alle cellen van de rij onderaan gelijnd alle cellen van de rij op de base-lijn gelijnd achtergrondkleur van de rij
<TH> <TD>	<i>Geldig voor beide tags</i> COLSPAN=x ROWSPAN=x ALIGN="left" ALIGN="right" ALIGN="center" VALIGN="top" VALIGN="middle" VALIGN="bottom" VALIGN="baseline" BG COLOR="kleur" NOWRAP	</TH> </TD>	Voor de kop van de tabel (eerste rij) Voor een gegeven van de rij cel die x kolommen breed is cel die x rijen hoog is cel links uitlijnen cel rechts uitlijnen cel centreer cel bovenaan gelijnd cel in het midden gelijnd cel onderaan gelijnd cel op de base-lijn gelijnd achtergrondkleur van de cel tekst in cel niet afbreken om in cel te passen

Bijlage 5: HTML-Tags voor formulieren

Tag	Commentaar
<INPUT TYPE="text" NAME="varnaam">	Maakt een regel om tekst in te voeren. De tekst wordt opgeslagen in de variabele varnaam
<INPUT TYPE="radio" NAME="varnaam" VALUE = "inhoud">	Maakt een keuzerondje. Het keuzerondje wordt als variabele opgeslagen als varnaam . De betekenis van de variabele zet je in inhoud . Keuzerondjes die bij elkaar horen krijgen dezelfde naam.
<INPUT TYPE="checkbox" NAME="varnaam" VALUE = "inhoud">	Maakt een aankruisvakje. Het aankruisvakje wordt als variabele opgeslagen als varnaam . De betekenis van de variabele zet je in inhoud . Aankruisvakjes die bij elkaar horen krijgen dezelfde naam.
<TEXTAREA NAME="varnaam" COLS=x ROWS=y	Maakt een groot invoerveld voor tekst, x zijnde de breedte in karakters en y het aantal rijen.
<SELECT NAME="varnaam">	Maakt een keuzelijst (scroll-down-list). Deze instructie gaat samen met de <OPTION> inhoud -tag
<INPUT TYPE=PASSWORD>	Maakt een veld waar de gebruiker een wachtwoord kan invoeren. De ingevoerde karakters worden met een * weergegeven. Met behulp van het VALUE attribuut kan een standaard wachtwoord worden opgegeven. Ook SIZE en MAXLENGHT kunnen hier worden gebruikt.
<INPUT TYPE="submit" VALUE="tekst">	Maakt een knop met de opgegeven naam als tekst . Door op deze knop te klikken wordt de inhoud van het formulier verzonden
<INPUT TYPE="reset" VALUE="tekst">	Maakt een knop met de opgegeven naam als tekst . Door op deze knop te klikken wordt de inhoud van het formulier gewist en de standaardwaarden worden terug ingevuld

Opmerking:

Twee instructies zijn zeer belangrijk en worden best systematisch hernomen. Met SUBMIT moet de gebruiker aangeven dat hij gedaan heeft, met RESET kan hij opnieuw beginnen. LET OP: een formulier kan slechts EEN SUBMIT knop hebben.